



## Kilpailuopas

versio 1: 24.10.2024

versio 2: 26.10.2024

versio 3: 27.10.2024

versio 4: 27.10.2024 lisätty FJ15 ja MJ15

versio 5: 28.10.2024 Q&A

versio 6: 7.11.2024 tavarapalkinnot, yhteistyökumppanit, talvisäännöt

versio 7: 20.11.2024 muutettu Tikkasen osakilpailun ajankohta

versio 8: 22.11.2024 päivitetty yhteistyökumppanit ja tavarapalkinnot, ratakartat

Oulun seudun talvimestaruus 2024-2025 pelataan nimensä mukaisesti Oulun seudun talviradoilla. Talviratoja löytyy seitsemän kappaletta ja mestaruus ratkaistaan kahdeksannessa osakilpailussa, joka pelataan muunnellulla talviradalla.

Tapahtuman virallisena kisajärjestelmänä toimii UDisc:

<https://udisc.com/leagues/oulun-seudun-talvimestaruus>

Tapahtuman toisena kisajärjestelmänä toimii Metrix:

<https://discgolfmetrix.com/3161100>

Jokainen tapahtumaan rekisteröitynyt pelaaja saa kolmen kuukauden UDisc -lisenssin käyttöönsä. UDisc lähettää pelaajan sähköpostiin tarvittavat tiedot aktivoinnin suorittamiseksi. Huolehdi siis oikea sähköpostiosoite UDisc tietoihisi. Pelaaja voi aktivoida lisenssin silloin kun itse niin haluaa. Kisaan osallistuminen ei vaadi maksullisen UDisc version käyttöä tai lisenssin aktivointia. Oulun seudun talvimestaruus toimii UDisc liigan pilottina.

Ilmoittautuminen tapahtumaan tulee tehdä molempien järjestelmien kautta, mutta UDisc toimii virallisena järjestelmänä. Metrixin kautta saadaan esimerkiksi tasoitetut tulokset tasoitettuun

luokkaan, johon kaikki metrix-tasoituksen omaavat pelaajat osallistuvat automaattisesti. Metrixiin koostetaan myös virallinen pistetaulukko.

---

## MAKSU

**FPO/MPO 10€**

**FJ15/MJ15 5€**

Tapahtumamaksu maksetaan aina tapahtuma kerrallaan. Maksussa pitää selkeästi näkyä kenen maksu se on. Maksaa voit useilla eri tavoilla.

1. **Teurastaja.com** sivuilla on aina tapahtumasta oma tuote ja maksutapoina lähes kaikki mahdollinen <https://www.teurastaja.com/tuote-osasto/tapahtumat>
2. **MobilePay**: 10343 tai Teurastaja Oy  
Syötä summa ja kirjoita viestikenttään pelaajan nimi ja tapahtuman päivämäärä.
3. **Edenred / ePassi / SmartumPay**: Syötä palveluntarjoajan nimi tai hae käyttöpaikkaa: Teurastaja Oy. Syötä summa ja kirjoita viestikenttään tapahtuman päivämäärä.  
Vahvista lopuksi maksu. (ePassissa ei ole viestikenttää, mutta ei huolta, sillä maksajan nimi näkyy ja järjestäjä yhdistää sen tulevaan tapahtumaan).
4. **Käteinen**: Mikäli mikään edellisistä maksutavoista ei onnistu, otetaan vastaan myös käteistä rahaa. Ilmoitathan tästä etukäteen järjestäjälle ja varaa mukaan tasaraha.

HUOM!: Liikuntaedulla maksettua tapahtumamaksua ei voida palauttaa.

---

## LUOKAT

Kisassa on avoin luokka (MPO) sekä naisten luokka (FPO) ja junioriluokat tytöille (FJ15) sekä pojille (MJ15), mutta kisataan sekä raakatuloksissa että tasoitetuissa tuloksissa. Tasoitetuissa tuloksissa kaikki pelaavat automaattisesti samassa luokassa. Mikäli sinulla ei ole vielä metrix-ratinkia, osallistut ainoastaan raakatuloskisaan.

---

## PISTELASKU

Virallinen pistetaulukko sijaitsee [Metrixissä](#). UDiscissä on kokeellinen pistetaulukko, jolla ei ole lopputuloksien kannalta mitään merkitystä.

Pelaaja voi saada pisteitä enintään neljästä osakilpailusta. Yhteensä osakilpailuja on kahdeksan, joista 7 pelataan Oulun seudun kiinteillä talviradoilla ja finaali pelataan muunnellulla radalla.

Mikäli useampi pelaaja on kahdeksan osakilpailun jälkeen tasapisteissä, ratkaisee finaali-osakilpailun sijoitus/pistemäärä. Mikäli pelaajat ovat edelleen tasapisteissä kaikki pistelaskut huomioon ottaen, pelataan jatkoväyliä väylä kerrallaan, kunnes saadaan ratkaisut.

Koska pelataan Oulun seudun talvimestaruudesta, huomioidaan pistelaskuun vain raakatulosten mukainen sijoittuminen.

Pisteitä jaetaan sijoitusten mukaisessa järjestyksessä seuraavasti:

50, 45, 40, 35, 30, 25, 20, 19, 18, 17, 16, 15, 14, 13, 12, 11, 10, 9, 8, 7, 6, 5, 4, 3, 2, 1

Tasasijalla olevat pelaajat saavat saman pistemäärän.

---

## **PALKINNOT**

**Osakilpailuissa palkitaan parhaiten onnistuneet tavarapalkinnoin sekä lahjakortein. Finaaliosakilpailussa jaetaan osakilpailuiden osallistumismaksuista kertynyt rahapotti MPO ja FPO luokkien parhaiten sijoittuneille ja FJ15 sekä MJ15 luokissa jaetaan muistopalkinnot.**

Tasatuloksen pelanneiden kesken mahdollinen CTP-kilpailu palkinnosta, mutta todennäköisemmin palkitaan kaikki tasatulokseen päässeet. Palkintoja lahjoittaneita sponsoreita julkaistaan vaiheittain, kun ensimmäisen osakilpailun rekisteröinti on auennut.

Tavarapalkinnot osakilpailuissa parhaiten sijoittuneille:  
MPO, FPO, FJ15, MJ15 ja tasoitetut tulokset.

## **TAVARAPALKINNOT**

**UDisc:** 3 kuukauden UDisc PRO lisenssi (jokaiselle liigaan osallistuvalla)

**K-Supermarket Knuutilankangas:** 10€ lahjakortti (10 kpl)

**Powergrip:** 10€ lahjakortti (8kpl), PG-kiekko (2 kpl)

**Powergrip:** PG-kiekko (2 kpl)

**Valostore:** Lumonite Compass -otsalamppu (ovh 149€) (1 kpl)

**Prodiscus:** podium sijoille kiekko, jossa Oulun seudun talvimestaruus stampi (100 kpl)

**Prodiscus:** lahjakortteja (x kpl)

**DryGripAnimals:** pipoja (x kpl)

**DryGripAnimals:** finaaliin paita (x kpl)

**Kipparin Pizza:** ~20€ lahjakortti, jolla pizza ja juoma (10 kpl)

**Teurastaja:** kiekkoja (12 kpl)

**Teurastaja:** markkereita (2 kpl)

Taulukosta näet finaaliosakilpailun tarkemman palkintorakenteen rahapalkintojen osalta. Mitä enemmän osallistujia liigaan, sitä suuremmaksi kasvaa lopullinen palkintopotti.

Rahapalkinnot maksetaan pelaajan ilmoittamalle tilille ja on erittäin tärkeä ilmoittaa oikea puhelinnumero ja sähköpostiosoite aina ilmoittautumisen yhteydessä. Kisajärjestäjä ilmoittaa kaikki yli 100€ palkinnot tulorekisteriin ja tätä varten tarvitaan myös henkilötunnus, joka pyydetään finaalin palkintojenjaon yhteydessä tai sen jälkeen sähköpostilla.

### **Kuinka palkintopotti muodostuu:**

1. Jokaisesta pelaajan suorittamasta osallistumismaksusta kilpailun järjestäjä joutuu maksamaan

- VismaPay (verkkokauppa): transaktiomaksu 0,49€ + 2,99%komissio (+9,90€/kk)

- MobilePay: 1,75% transaktiokulu

- Edenred: 4,50% palvelumaksu + alv

- Smartum: 4,50% palvelumaksu + alv (+3,85/kk)

- ePassi: 4,50% palvelumaksu + alv

- arvonlisävero: 10% vuonna 2024 eli 0.91€ ja 14% vuonna 2025 eli 1.23€.

2. Metrix: 0,25€ per pelaajan kisakerros (18 väylää)

Yhdestä pelaajasta tulee siis kustannuksia per kisakierros jotain 1,16€ - 2,30€ riippuen maksutavasta, maksun ajankohdasta sekä kisassa pelatusta väylälukumäärästä.

Järjestäjälle tulee tietenkin muitakin kustannuksia tapahtumien järjestämisestä, kuten kisalogo ja grafiikat, työaika, matkat, kahvi/glögitarjoilu, palkinnot yms.

**Jokaisesta 10€ kisamaksusta pidätetään 5€ kattamaan edellämainittuja kustannuksia ja loput 5€ menevät kilpailun palkintopottiin (FPO/MPO).** Lopullinen palkintopotti selviää viimeisen osakilpailun jälkeen.

**Taulukko palkintoprosenttien jaosta (MPO ja FPO) osallistujamäärän mukaan:**

Osallistujia	Palkittavia	1. sija (%)	2. sija (%)	3. sija (%)	4. sija (%)	5. sija (%)	6. sija (%)	7. sija (%)	8. sija (%)	9. sija (%)	YHT (%)
1-20	3	50	30	20	-	-	-	-	-	-	100
21-30	4	47	26	15	12	-	-	-	-	-	100
31-40	5	44	22	14	11	9	-	-	-	-	100
41-50	6	42	20	13	10	8	7	-	-	-	100
51-60	7	39	19	12	9	8	7	6	-	-	100
61-70	8	37	18	10	9	8	7	6	5	-	100
71+	9	34	17	10	9	8	7	6	5	4	100

Esimerkkilaskelmassa oletetaan, että jokaiseen osakilpailuun on osallistunut MPO-luokkaan 72 pelaajaa, jolloin esimerkkilaskelma MPO-luokan palkinnonjaosta olisi seuraava:

Osallistujia	1. sija	2. sija	3. sija	4. sija	5. sija	6. sija	7. sija	8. sija	9. sija	YHT
72*8 osakilp.	979,2€	489,6€	288€	259,2€	230,4€	201,6€	172,8€	144€	115,2€	2880€

---

## AIKATAULU

- 11:00 – 11:30 Osallistumisen vahvistaminen paikan päällä.
- 11:30 - 11:45 Pelaajakokous
- 12:00 - 14:00 Kisakierros
- Palkintojen jako heti tulosten selvittyä
- Järjestäjä pidättää oikeuden aikataulumuutoksiin

HUOM! Pikkaralan, Honkimaan ja Tikkasen osakilpailut aloitetaan yhteä tuntia aikaisemmin.

---

## KILPAILUAJAT

la 23.11.2024 kello 12:00 Köykkyri (22 väylää)  
la 30.11.2024 kello 11:00 Pikkarala (27 väylää)  
la 7.12.2024 kello 12:00 Palkki (20 väylää)  
la 18.1.2024 kello 11:00 Tikkanen (2x12 väylää)  
la 1.2.2024 kello 11:00 Honkimaa (2x9 väylää)  
la 22.2.2024 kello 12:00 Hiironen (18 väylää)

la 1.3.2024 kello 11:00 Toppila (27 väylää)

la 15.3.2024 kello 12:00 pop-up/muunneltu rata (X väylää)

Mikäli Honkimaan ja Tikkasen osakilpailuun on osallistujia riittävästi, pelataan kahdella erillisellä haulikkolähdöllä, siten että ensimmäinen alkaa kello 11:00 ja toinen kello 13:30. Tähän varaudutaan siten, että Honkimaan ja Tikkasen osakilpailut alkavat yhtä tuntia aikaisemmin kuin muut osakilpailut.

Lisäksi Pikkaralan ja Toppilan osakilpailu aloitetaan tuntia aikaisemmin, koska pelataan 27 väylää ja tätä taataan mahdollisimman paljon luonnonvaloa kisakierrokselle.

Kisapaikalla tulee olla 30 minuuttia ennen kisan alkua, jolloin pidetään pelaajakokous. Pelaajat ilmoittautuvat paikallaoleviksi sekä Metrixissä, että UDiscissa. Kisojen pelipaikka ja alkamisajankohta ovat näkyvissä UDiscissa sekä Metrixissä, kussakin Oulun seudun talvimestaruuden osakilpailuissa.

**Päivitys 27.10.2024: HUOM! Finaaliosakilpailuun on etuoikeus osallistua heillä, jotka ovat keränneet eniten osakilpailupisteitä ennen finaalia. Mikäli joku heistä ei päästä osallistua, niin kilpailuun nostetaan listalta seuraava.**

**Päivitys 20.11.2024: Tikkasen osakilpailu siirretty 18.1.2025 päivämäärälle, kun alkuperäinen suunnitelma oli pelata 8.2.2025. Syynä siirrolle samana viikonloppuna pelattava umpihanki MM-kisat sekä Teurastajalle tullut striimauskeikka.**

---

## SÄÄNNÖT

**Frisbeegolfin viralliset säännöt:** Kilpailuissa noudatetaan frisbeegolfin virallisia sääntöjä.

Suomenkielinen versio sääntökirjasta löytyy Suomen frisbeeliiton sivuilta. [Frisbeegolfin virallinen sääntökirja ja kilpailuopas - Suomen frisbeegolfliitto](#)

### **Talvisäännöt:**

- Heittopaikan saa merkata merkkaukiekon lisäksi myös hanskalla.
- Kiekoissa saa olla kiinnitettyinä talvivarustus eli ledit ja narut.
- Kiekon mennessä hukkaan, etsii koko ryhmä sitä kolme minuuttia, jonka jälkeen kiekon voi tuomita kadonneeksi. Pelaaja saa jatkaa edelliseltä heittopaikalta tai ryhmän päättämästä heittopaikasta (kiekon oletettu paikka katoamishetkellä). Kadonneesta kiekosta merkataan heittäjälle yksi rangaistusheitto.

**Tulosten kirjaus:** Tulokset kirjataan sekä UDisciin, että Metrixiiin. Jokainen pelaaja kirjaa jokaisen ryhmässä pelaavan tulokset aina pelatun väylän jälkeen. Ryhmästä vähintään yhden pelaajan tulee kirjata Metrixiiin ja yhden UDisciin. Muista siis ladata kännykkä!

**Roskaaminen:** Roskaaminen on ehdottomasti kiellettyä. Roskaamisesta on ilmoitettava kilpailun järjestäjälle ja roskaamisesta seuraa rangaistuksena kilpailusta hylkääminen (DQ).

**Tupakointi ja sähkö tupakointi:** Tupakointi/sähkö tupakointi on sallittua, mutta toiset pelaajat on otettava huomioon. Esimerkiksi pelaajakokouksessa ei ole suotavaa tupakoida/sähkö tupakoida. Kierroksen aikana siirtymillä ja sopivan hetken tullen (tiipaikalla odotus) saa tupakoida/sähkö tupakoida. Pidä aina riittävä etäisyys kanssapelaajiin, mikäli tupakoit tai vapetat.

**Tulosmanipulointi:** Mikäli vilppiä havaitaan, seuraa rangaistuksen kilpailusta hylkääminen sekä siitä voi seurata ikuinen porttikielto Teurastajan järjestämiin kisoihin.

Jos tarvitset apua, niin ota yhteyttä kisan järjestäjään.

Hyviä heittoja,

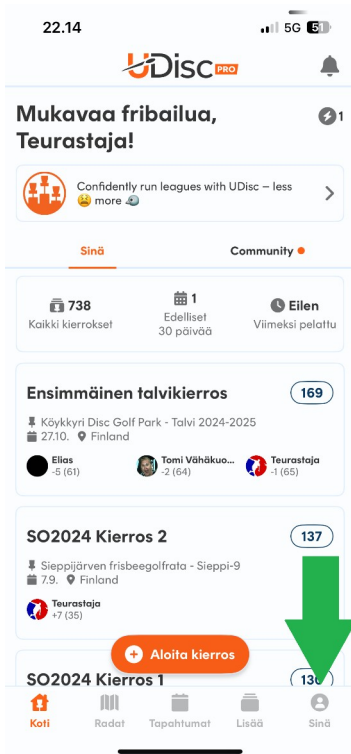
Teurastaja / Teurastaja Oy

[0408073847](mailto:0408073847) / [tapahtuma@teurastaja.com](mailto:tapahtuma@teurastaja.com)

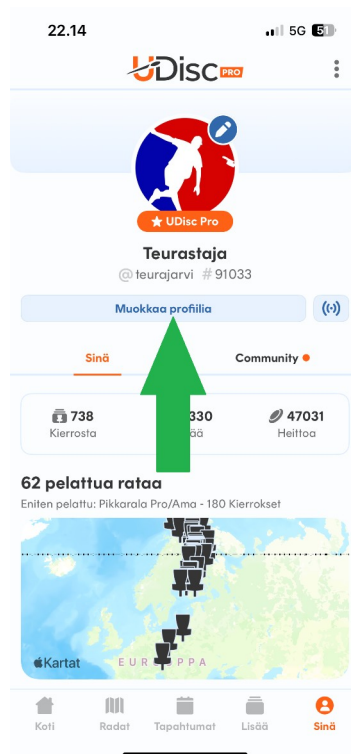
## Q&A / OHJEITA

### Kuinka päivittää oma nimi UDisciin?

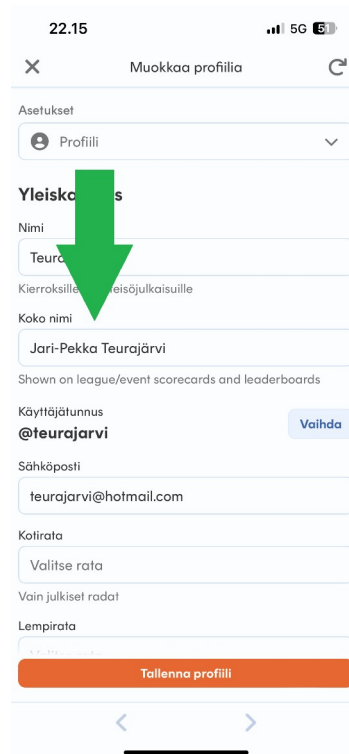
1.



2.



3.



4. Paina lopuksi ”Tallenna profiili”.

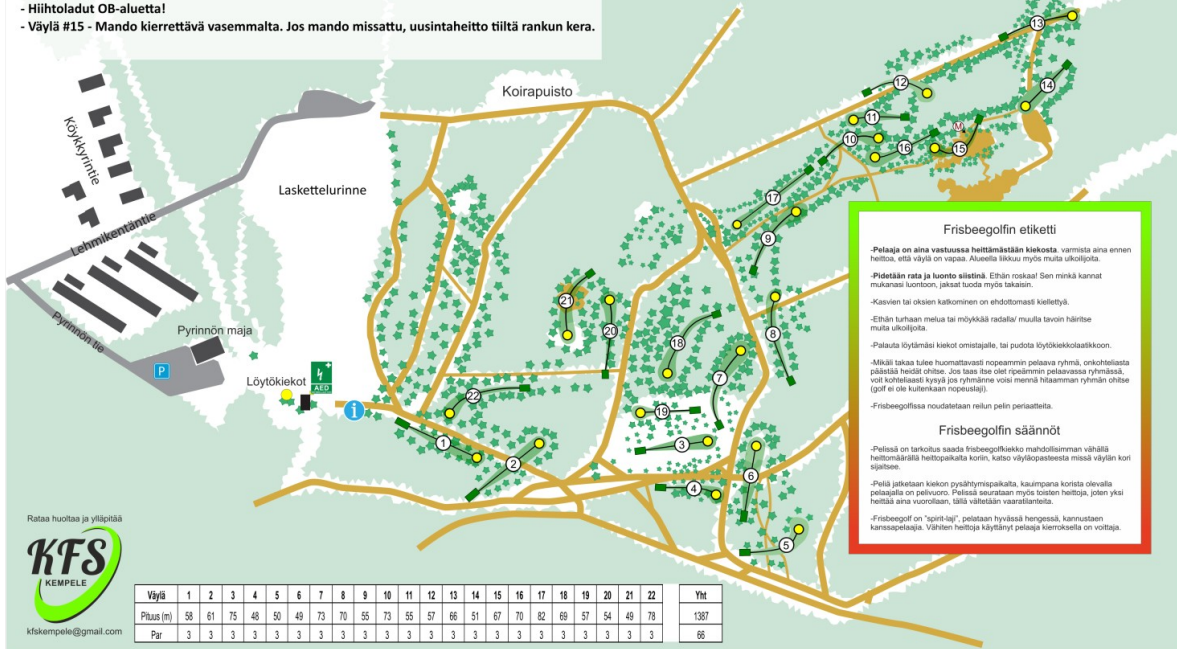




# Köykkyrin talvi 2024-2025



- Kesätiden yli kävelemistä vältettävä!
- Hihtoladuilla kulkemista vältettävä!
- Hihtoladut OB-alueella!
- Väylä #15 - Mando kierrettävä vasemmalta. Jos mando missattu, uusintaheitto tiiltä rankun kera.



# PIKKARALA FRISBEEGOLF

## TALVIRATA 2024 - 2025

	1	2	3	4	5	6	7	8	9
Par	3	3	3	3	3	3	3	3	3
Pituus	83	49	59	53	60	53	48	80	77

	10	11	12	13	14	15	16	17	18
Par	3	3	3	3	3	3	3	3	3
Pituus	62	51	58	66	59	71	68	59	50

	19	20	21	22	23	24	25	26	27	Yht
Par	3	3	3	3	3	3	3	3	3	81
Pituus	78	66	63	73	69	72	74	64	57	1722

**HUOM!**  
PIKKARALA FRISBEEGOLF ON MAKSULLINEN RATA. ONHAN PELIOIKEUTESI KUNNOSSA?

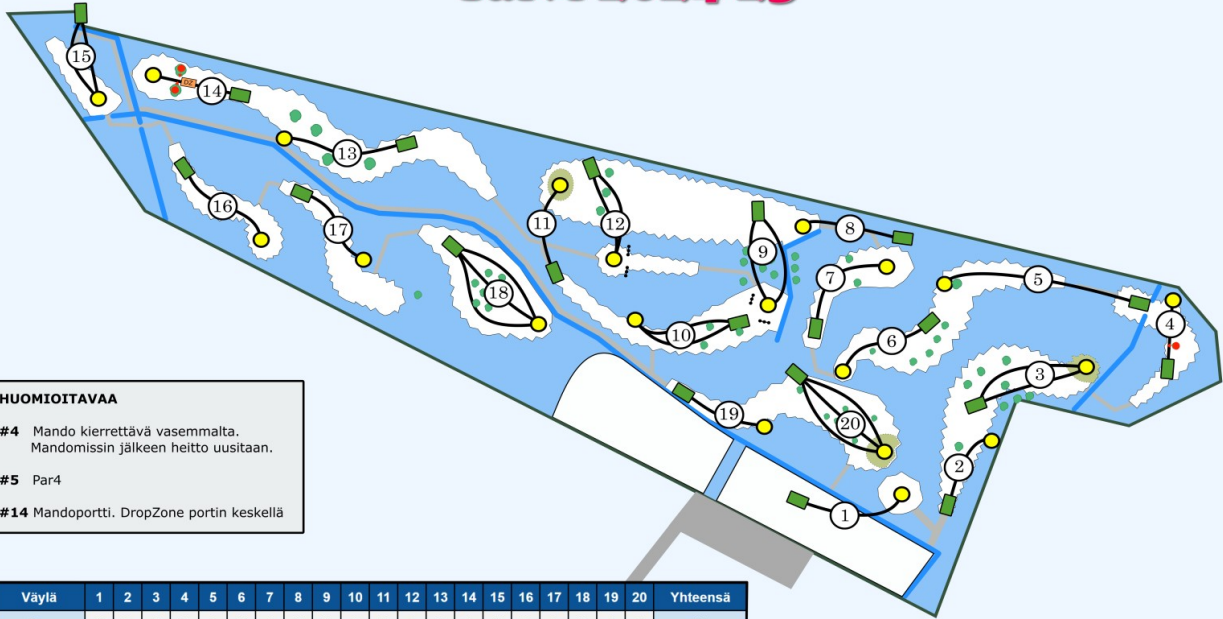
[pikkaralafrisbeegolf.fi](http://pikkaralafrisbeegolf.fi)





# Palkki Frisbeegolf

Talvi 2024-25



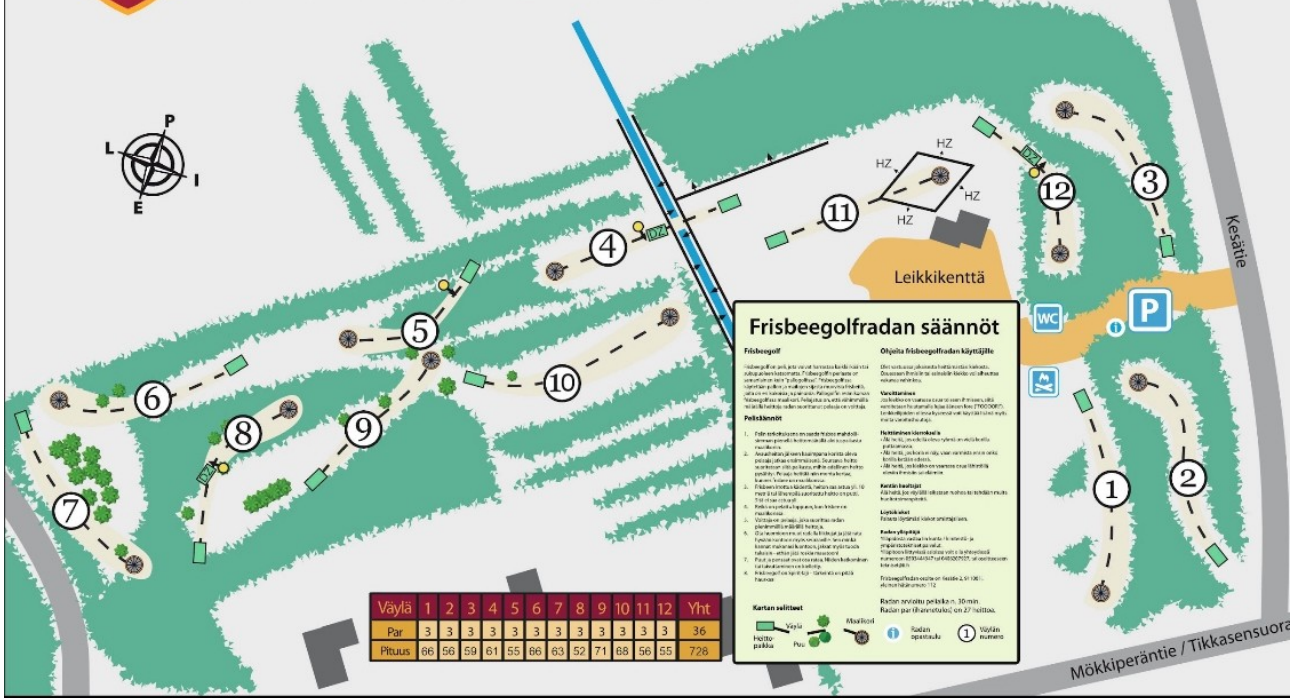
**HUOMIOITAVAA**

- #4 Mando kierrettävä vasemmalta. Mandomissin jälkeen heitto uusitaan.
- #5 Par4
- #14 Mandoportti. DropZone portin keskellä

Väylä	1	2	3	4	5	6	7	8	9	10	11	12	13	14	15	16	17	18	19	20	Yhteensä
Par	3	3	3	3	4	3	3	3	3	3	3	3	3	3	3	3	3	3	3	3	61
Pituus	71	64	62	63	117	71	75	63	55	70	63	65	75	60	67	73	75	73	78	70	1410



# Tikkasen DiscGolfPark®



**Frisbeegolfradan säännöt**

**Frisbeegolf**  
Frisbeegolf on peli, jota pelataan kädessä pidettävällä levyllä (frisbeellä). Pelin tarkoituksena on saada levy mahdollisimman lähelle maahan mahdollisimman vähäisellä määrällä heittoa.

**Peliehdot**  
1. Fie-heitto on se heitto, jossa levy heitetään maahan ja se pysyy siinä. Fieheitto on sallittu vain, jos levy on heitetty maahan ja se on pysynyt siinä. Fieheitto on sallittu vain, jos levy on heitetty maahan ja se on pysynyt siinä.

**Heittomenetelmä**  
1. Heitto on sallittu vain, jos levy on heitetty maahan ja se on pysynyt siinä. Heitto on sallittu vain, jos levy on heitetty maahan ja se on pysynyt siinä.

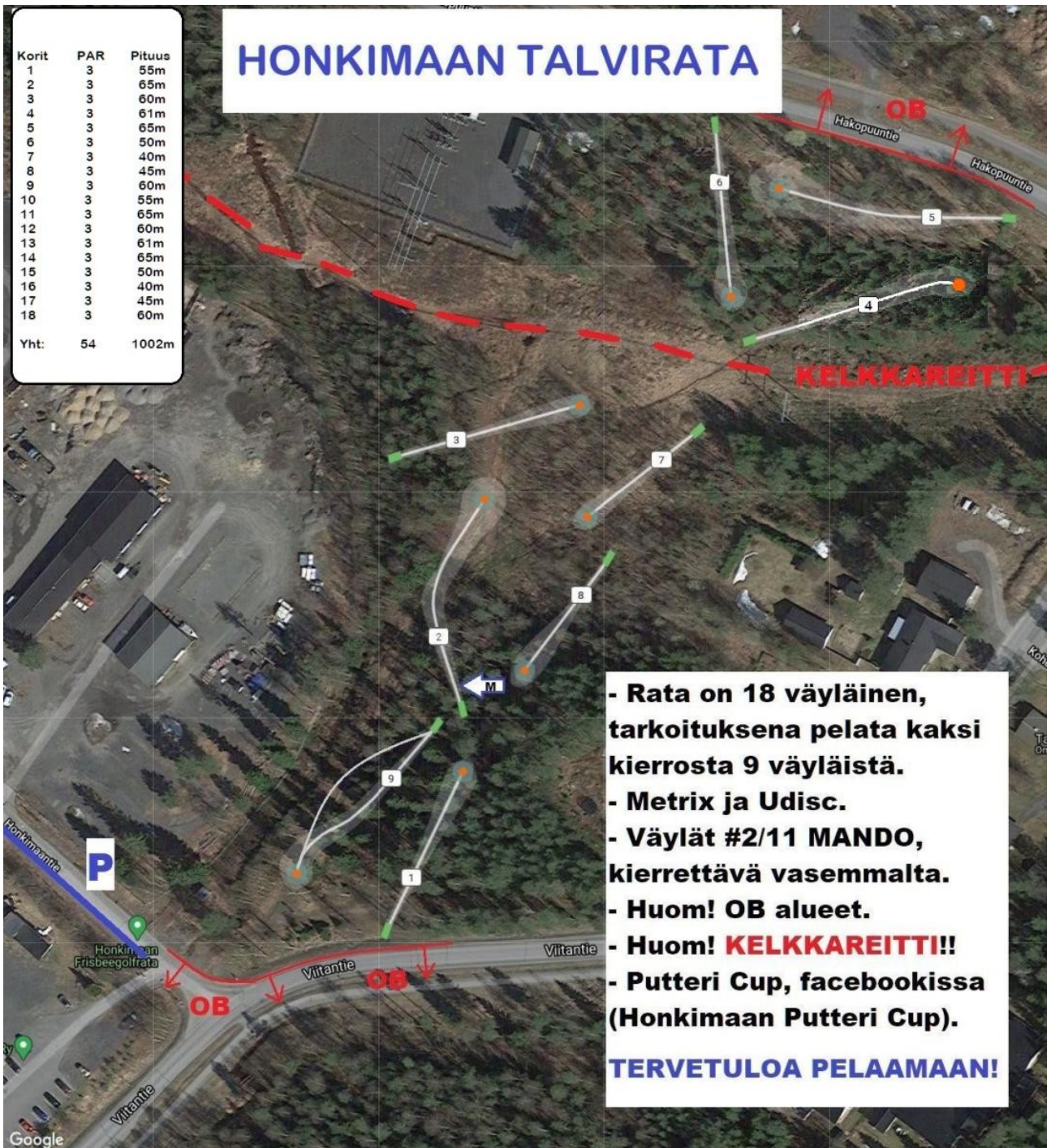
**Kartan symbolit**  
Väylä, Par, Pituus, HZ, WC, P, Leikkikenttä, Kesäite, Mökkiperäntie / Tikkasensuora

Väylä	1	2	3	4	5	6	7	8	9	10	11	12	Yht
Par	3	3	3	3	3	3	3	3	3	3	3	3	36
Pituus	66	56	59	61	55	66	63	52	71	68	56	55	728



# HONKIMAAN TALVIRATA

Korit	PAR	Pituus
1	3	55m
2	3	65m
3	3	60m
4	3	61m
5	3	65m
6	3	50m
7	3	40m
8	3	45m
9	3	60m
10	3	55m
11	3	65m
12	3	60m
13	3	61m
14	3	65m
15	3	50m
16	3	40m
17	3	45m
18	3	60m
Yht:	54	1002m



- Rata on 18 väyläinen, tarkoituksena pelata kaksi kierrosta 9 väyläistä.
- Metrix ja Udisc.
- Väylät #2/11 MANDO, kierrettävä vasemmalta.
- Huom! OB alueet.
- Huom! **KELKKAREITTI!!**
- Putteri Cup, facebookissa (Honkimaan Putteri Cup).

**TERVETULOA PELAAMAAN!**



# Hironen DGP

## TALVI 2024-2025



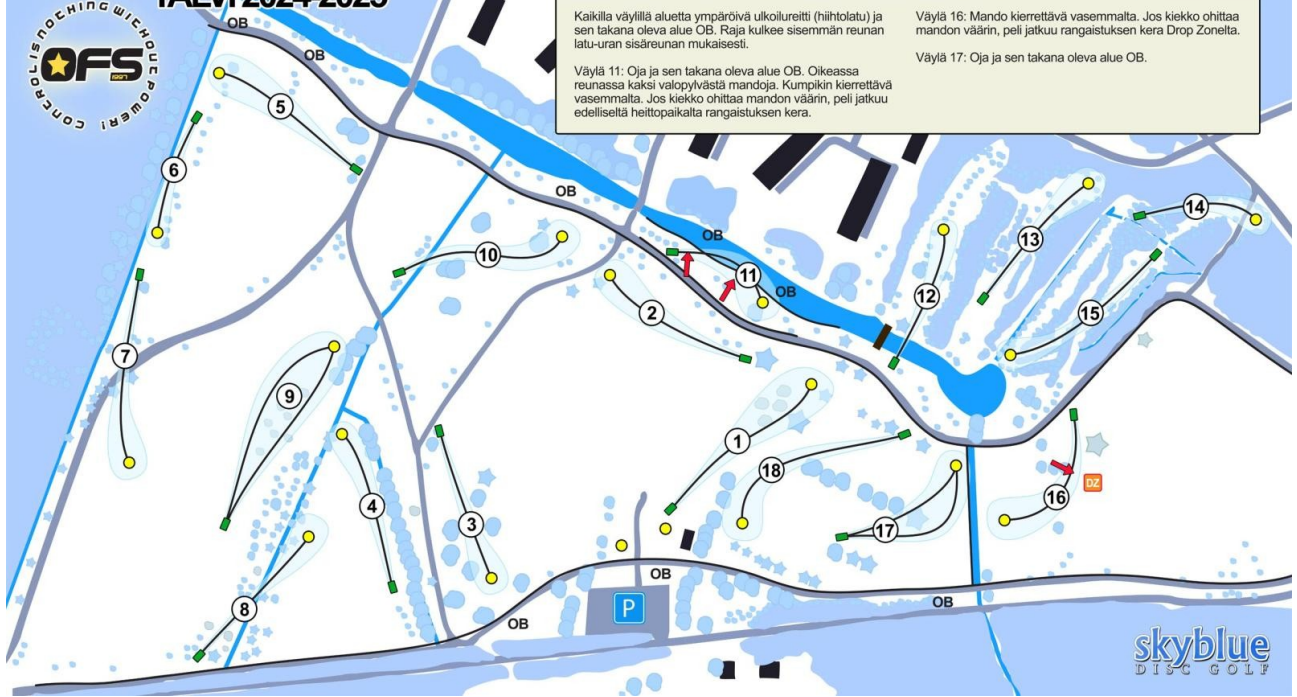
Väylä	1	2	3	4	5	6	7	8	9	Out	10	11	12	13	14	15	16	17	18	In	Yht
Par	3	3	3	3	3	3	3	3	3	27	3	3	3	3	3	3	3	3	3	27	54
Pituus	89	80	76	80	87	57	84	67	85	705	84	54	72	77	47	82	67	65	83	631	1336

Kaikkila väylillä aluetta ympäröivä ulkoilureitti (hihtolatu) ja sen takana oleva alue OB. Raja kulkee sisemmän reunan latu-uran sisäreunan mukaisesti.

Väylä 16: Mando kierrettävä vasemmalta. Jos kiekko ohittaa mandon väärin, peli jatkuu rangaistuksen kera Drop Zonella.

Väylä 11: Oja ja sen takana oleva alue OB. Oikeassa reunassa kaksi valopylvästä mandoja. Kumpikin kierrettävä vasemmalta. Jos kiekko ohittaa mandon väärin, peli jatkuu edelliseltä heittopaikalta rangaistuksen kera.

Väylä 17: Oja ja sen takana oleva alue OB.



skyblue  
DISC GOLF

# MERI-TOPPILA DGP

## TALVIVÄYLÄT 2024-2025

KARTTAAN MERKITYT VESISTÖT OVAT OB-ALUETTA. JATKOHEITTO NORMAALIN OB-SÄÄNNÖN MUKAAN.

ÄLÄ MENE JÄÄALUEILLE, ELLET TIEDÄ, MITÄ OLET TEKEMÄSSÄ!

ALUE ON YLEINEN PUUSTOALUE. VAROTAAN MUITA LIIKKUIJA JA ALUEEN KÄYTTÄJÄ.

VÄYLÄ 3: MANDO KIERRETTÄVÄ OIKEALTA. JOS MANDO SUORITETAAN VÄÄRIN, JATKO DROP ZONELTA.

VÄYLÄ 6: MANDO KIERRETTÄVÄ VASEMMALTA. JOS MANDO SUORITETAAN VÄÄRIN, JATKO EDELLISELTÄ HEITTOPAIKALTA.

VÄYLÄ 8: SAARIVÄYLÄ. SAAREN ULKOPUOLI PELATAAN HAZARD-SÄÄNNÖN MUKAISESTI.

VÄYLÄ 10: MANDO KIERRETTÄVÄ VASEMMALTA. JOS MANDO SUORITETAAN VÄÄRIN, JATKO DROP ZONELTA.

VÄYLÄ 15: OB-ALUE OIKEALLA. NORMAALI OB-SÄÄNTÖ.

VÄYLÄ 17: SAARIVÄYLÄ. SAAREN ULKOPUOLI PELATAAN HAZARD-SÄÄNNÖN MUKAISESTI.

VÄYLÄ 18: OB KORIN TAKANA. NORMAALI OB-SÄÄNTÖ. RAJANA TIEN TAKALAITA.

VÄYLÄ 19: KOIRAPUUSTO OB. NORMAALI OB-SÄÄNTÖ METRIN LISÄVAPAUTUKSELLA AIDASTA.

VÄYLÄ 20: MANDO KIERRETTÄVÄ VASEMMALTA. JOS MANDO SUORITETAAN VÄÄRIN, JATKO EDELLISELTÄ HEITTOPAIKALTA.

HYVIÄ HEITTOJA!

Väylä	1	2	3	4	5	6	7	8	9	Out	10	11	12	13	14	15	16	17	18	In	Yht
PAR	3	3	3	3	3	3	3	3	3	27	3	3	3	3	3	3	3	3	3	27	54
Pituus	55	64	66	55	50	52	74	69	64	549	81	69	70	75	61	76	64	55	90	641	1190

	19	20	21	22	23	24	25	26	27	In	Yht
	3	3	3	3	3	3	3	3	3	27	81
	42	45	47	50	76	45	46	43	48	442	1632

