



La compétition est ouverte à toute personne possédant une licence compétition Disc Golf FFFD.  
 Entrée gratuite pour les spectateurs.  
 Informations : 06 78 06 76 15

# Régional Tour #2 Spay

Championnat régional Pays de La Loire de discgolf

9h : 1<sup>ère</sup> manche  
 13h30 : 2<sup>ème</sup> manche

21 Janv. 2024



**Bienvenue au Régional Tour Pays de la Loire 2024**  
**Sponsorisé par Hole19.fr**

Nous sommes heureux de vous accueillir en Sarthe, sur le parcours de Spay. Vous trouverez toutes les informations nécessaires dans ce livret joueur.  
Bon tournoi à toutes et tous !

**Sommaire**

<b>LA COMPÉTITION</b> .....	<b>3</b>
DIRECTION DE TOURNOI .....	3
CARTE DE SCORE .....	3
<b>Nouveauté 2024 : Règlement PDGA 808 : SCORING</b> .....	<b>3</b>
INSCRIPTIONS.....	4
Ouverture des phases : .....	5
FORMAT .....	5
PROGRAMME .....	6
<b>Samedi 20 Janvier :</b> .....	<b>6</b>
<b>Dimanche 21 Janvier :</b> .....	<b>6</b>
MORT SUBITE.....	6
CLASSEMENT et RÉCOMPENSES.....	6
<b>ORGANISATION ANNEXE</b> .....	<b>6</b>
Hébergement - restauration.....	6
Contest closest.....	6
<b>LE PARCOURS</b> .....	<b>7</b>



## LA COMPÉTITION

Le tournoi se déroulera à la Base de Loisirs du Houssaye, à Spay, Dimanche 21 janvier 2024 :  
<https://maps.app.goo.gl/W49ZDwsx47XDBs9E6>

Le parcours **rouge** sera joué, en 2 rondes de 18 trous.

C'est un tournoi PDGA C-Tier organisé par le club Mansgedisc en collaboration avec la ligue Flying Disc Pays de Loire. Il peut accueillir jusqu'à 72 participants.

Les joueuses et joueurs inscrit(e)s devront confirmer leur présence au QG au plus tard à 17h le samedi 20 janvier. En cas d'arrivée tardive, un appel ou sms au TD est requis. Passé ce délai, les retardataires ne pourront pas jouer et ne seront pas remboursés des frais d'inscription.

L'organisateur se réserve le droit de modifier le parcours avant ou pendant l'événement en fonction de l'affluence, des conditions météorologiques, etc...

L'organisation de la compétition répond aux conditions d'organisation stipulées dans l'annexe 9 "Règlement des compétitions de Disc Golf" du règlement intérieur FFFD, du règlement DG de la LFD Pays de La Loire, puis du manuel compétition PDGA, et applique les dernières règles du jeu PDGA en vigueur.

## DIRECTION DE TOURNOI

Directeur de tournoi :

Christophe Legendre PDGA #43685, - 06 78 06 76 15 - [christophe.legendre@gmail.com](mailto:christophe.legendre@gmail.com)

Co-Directeurs de tournoi :

Dorian Legendre PDGA # #63655, - 07 67 77 54 68 - [dorianlegendre2006@gmail.com](mailto:dorianlegendre2006@gmail.com)

## CARTE DE SCORE

Les règles PDGA imposent que **chaque joueur** tienne une carte de score lors de chaque ronde (numérique ou papier)

### **Nouveauté 2024 : Règlement PDGA 808 : SCORING**

- A. Un joueur qui refuse de prendre le score peut être disqualifié
- C. Chaque joueur enregistre le score de tous les joueurs
- F. Chaque joueur doit remettre une copie de son score dans les 30 minutes suivant la fin de leur ronde
- G. Un joueur rendant une carte avec une erreur sur son total personnel recevra 2 points de pénalité. Les autres joueurs de la carte ne seront pas pénalisés si un joueur rend une carte incorrecte.

Le live scoring numérique sera utilisé :

- 1- Disc Golf METRIX : <https://discgolfmetrix.com/2802278>
- 2- PDGA LIVE : <https://www.pdga.com/apps/tournament/score/> code : RT2
- 3- Mise à jour aussi sur Udisc : <https://udisc.com/courses/spay-base-de-loisirs-du-houssaye-hZn8/layouts?selectedLayoutId=19602>

Si certains joueurs le souhaitent, des cartes papiers seront disponibles.

## INSCRIPTIONS

Sur Métrix : <https://discgolfmatrix.com/2802278>

Mise à jour des paiement à jour sur PDGA.

Paieement sur Hello Asso : <https://www.helloasso.com/associations/association-mansge-disc/evenements/regional-tour-2-spay-2024>

Les inscriptions au tournoi se font sur Disc Golf metrix. La création d'un compte DG Metrix est gratuite et nécessaire. La compétition est ouverte à toute personne possédant une licence compétition disc golf FFFD.

Frais d'inscriptions au tournoi :

- Licencié DG dans un club affilié à la LFD Pays de La Loire : 5€
- Licencié DG dans un club hors LFD Pays de La Loire : 8€ (3€ reversé à la ligue PDL)
- Titre temporaire : 6,50€ (6€+0,50€ d'assurance) à ajouter aux frais d'inscription (pour les joueurs et joueuses non licenciés FFFD)

Leur demande doit impérativement être faite au moins 7 jours avant le tournoi. Documents à fournir :

- Nom ,
- Prénom,
- Adresse postale
- Mail
- Téléphone
- Date et lieu de naissance
- Certificat médical de non contre indication à la pratique du disc golf y compris en compétition. (modèle dans le player book)
- Photo d'identité (selfie ok).
- Ces documents sont à envoyer tous en même temps par voie mail à [christophe.legendre@gmail.com](mailto:christophe.legendre@gmail.com)
- Certificat type à faire remplir par votre médecin avec la case compétition impérativement cochée et datant de moins d'1 an.

### Certificat Médical

Je soussigné (e) Docteur .....  
certifie avoir examiné Mr, Mme, Mlle ..... né (e) le ...../...../.....  
et n'avoir constaté aucune contre-indication à la pratique du **Disc Golf**,

en loisir  
 en compétition  
 Surclassé (e)

Fait à ..... Cachet du médecin ..... Signature ..... Date .....

(avec N° d'Ordre)

FEDERATION FRANÇAISE DE FLYING DISC

Nombre de cases cochées : .....

## OUVERTURE DES PHASES :

### **Phase 1 - vendredi 01 décembre à 20h00 :**

Licencié·e·s FFFD de la LFD Pays de la Loire.

Les licencié·e·s hors LFD Pays de la Loire peuvent s'inscrire mais seront automatiquement placé·e·s sur liste d'attente jusqu'à la phase 2.

### **Phase 2 - Lundi 18 décembre à 20h00 :**

Licencié·e·s FFFD hors LFD Pays de la Loire, intégré·e·s dans l'ordre d'inscription au tournoi.  
Licence temporaire acquittée auprès d'un club affilié.

Une pré-inscription s'effectue lors du remplissage d'un formulaire en ligne. L'inscription n'est validée qu'après le paiement des droits d'inscription bruts (DIB) au club organisateur. Les compétitrices et compétiteurs fournissant une attestation de virement ou la copie d'un chèque avec attestation sur l'honneur, seront considéré(e)s comme ayant réglé.

Lors de l'inscription, en dehors des licences temporaires, les joueuses et joueurs doivent impérativement être titulaires d'une licence FFFD en cours de validité.

## FORMAT

Le tournoi se déroule sur 2 manches de 18 paniers sur le parcours ROUGE de Spay

Les manches se déroulent en « shotgun ».

La répartition des groupes s'effectue de la manière suivante :

- Première manche : groupes homogènes en niveau, toutes les catégories mélangées. (Un exemple de répartition pour 90 joueurs est donné dans le RÈGLEMENT DES COMPÉTITIONS DE DISC GOLF de la FFFD).

Les joueuses et joueurs n'ayant pas de rating seront classés par numéro PDGA puis par nom de famille s'ils ne sont pas PDGA.

- Manches suivantes : groupes réalisés selon le classement des résultats des manches précédentes au sein de chacune des catégories. La règle en cas d'égalité entre plusieurs joueuses et joueurs, c'est le plus petit numéro PDGA qui passe en premier, puis l'ordre alphabétique des noms de famille pour les joueurs sans numéro PDGA.

## PROGRAMME

### **Samedi 20 Janvier :**

Parcours disponible pour reconnaissance (Complet à partir de 14h).

**14h – Ouverture du QG - voiture à côté du trou 1 !** – inscriptions auprès de Tof –

**17h – Fermeture du QG – Pas de meeting –**

**17h40 – Coucher du soleil**

### **Dimanche 21 Janvier :**

**8h30 – meeting / 08h40 – Lever du soleil**

**9h – Départ shotgun 1<sup>ère</sup> manche.**

**12h30 - Repas**

**13h30 prévu, si on peut .... Ou maximum 14h – Départ shotgun 2<sup>ème</sup> manche**

**17h42 – Coucher du soleil**

## MORT SUBITE

Il n'y a de mort subite que pour l'obtention de la première place de chaque catégorie. La mort subite (au meilleur score sur un trou) se déroule sur un maximum de 3 trous complets et un 4e en CTP (au plus près du panier en un coup, ace battant un disque à 0cm du mât). Les trous de la mort subite #1 , puis #3, puis #4 et closest sur l'île #2. Ils sont les mêmes pour toutes les catégories.

## CLASSEMENT et RÉCOMPENSES

Le championnat régional LFD PDL étant ouvert à tous joueurs et joueuses FFFD, un double classement sera établi :

- Le classement par catégorie général
- Le classement par catégorie des joueurs LFD PDL

Les récompenses sont remises selon le classement par catégorie général conformément aux règles de remise des récompenses détaillées dans l'ARTICLE 3.7 : EXIGENCES SELON LA CLASSE DE TOURNOI (« Tier ») du REGLEMENT DES COMPETITIONS DE DISC-GOLF DE LA FFFD

Un trophée est remis à chaque vainqueur LFD PDL de catégorie. Chaque trophée doit mentionner le nom de la manche et la catégorie (avec la mention Vainqueur ou 1er).

## ORGANISATION ANNEXE

### Hébergement - restauration

Pas de repas de proposé.

Une buvette avec du grignotage sucré vous attendra au QG sur place.

Sinon il y a une boulangerie proche du parcours à 2min.

### Contest closest

Le CTP, mini concours qui consiste à s'approcher le plus possible d'une cible lors de votre drive, sera joué sur chaque Ronde. Les participants qui le souhaitent peuvent s'inscrire (1€).

Il y aura 2 discs à gagner (1 par ronde) : Lors des deux tours : Trou 2



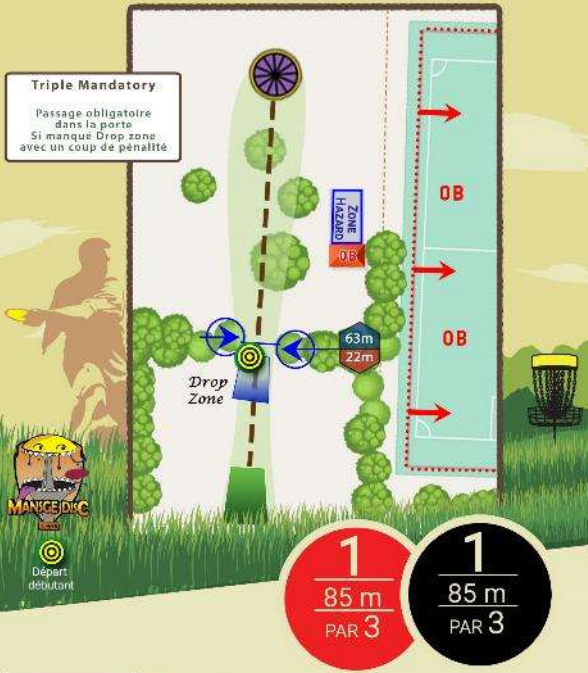
## TROU PAR TROU

En cas de difficulté sur les discs OB non jouables à 1m, une autorisation de 2m sera acceptée. Cela ne concerne pas les discs non OB, proche du OB. (Et s'il n'y a pas de drapeaux, notamment au bord de l'eau ou des clôtures)

Trou	Par	Distance	Détail
1	3	85	Triple mandatory drop zone : sous le mandatory, entre les 2 drapeaux  OB le terrain de foot (la courside), toit et cabane Hazard zone béton devant les cabanes
2	3	60	Île, règle de l'île, atterrir en 1 coup sur l'île, délimitée par des drapeaux. En cas d'échec : drop zone <u>En cas d'échec depuis la drop zone :</u> - OB normal si survol de l'île - Re-tee avec pénalité si non survol de l'île
3	4	145	OB clôture et au-delà (les chèvres) OB fairway trou 4
4	3	80	OB le terrain de foot (la courside), fairway du trou 3, toit et intérieur cabane Hazard zone béton devant la cabane
5	3	93	OB Eau <b>Spottez</b> chemin si promeneurs
6	3	135	Attention direction vers le terrain de foot .... OB fairway trou 14, mini golf et skate parc
7	3	65	OB Eau Laissez lancer les joueurs éventuels au trou 8
8	3	75	OB Eau <b>Spottez</b> le disc survole la zone in, autour de la corbeille.
9	4	140	OB Eau et fairway du Trou 10 (chemin in) Drop zone si disc dans l'eau, ou OB normal à la décision du joueur. <b>Règle spéciale</b> : Possibilité de jouer son 3 <sup>e</sup> coup directement depuis la Drop zone (sans perdre de disc 😊)
10	3	100	OB Eau et fairway du Trou 9 (chemin et au-delà out)
11	3	106	OB Eau et fairway du Trou 9, Si disc sur passerelle du port, possibilité de jouer à l'aplomb
12	4	160	OB Eau, et 1 <sup>er</sup> grillage, puis grillage vert au plus proche du fairway
13	3	98	OB fairway du trou 6, et 1 <sup>er</sup> grillage.
14	4	122	OB eau (au fond), et 1 <sup>er</sup> grillage (route)
15	5	210	OB champs (au fond), fairway du trou 16 et 1 <sup>er</sup> grillage (route)
16	4	150	OB fairway du trou 15
17	3	80	OB Eau et fairway du Trou 16
18	3	65	OB Eau



**PARCOURS DE DISC GOLF**  
Domaine du Houssay



**INFO ORDRE DE PASSAGE**

Par sécurité, les joueurs doivent toujours rester derrière le lanceur. Lorsque tous les lanceurs d'un groupe ont effectué leur premier lancer, celui dont le disque s'est arrêté le plus loin de la corbeille relance en premier.

**PARCOURS DE DISC GOLF**  
Domaine du Houssay



**INFO RÈGLE DE L'ÎLE**

Votre disque doit arriver dans la zone délimitée en UN coup. Sinon, vous prenez un point de pénalité et vous rejouez votre troisième coup à la drop zone. Les débutants se mettront au bord de la zone en cas d'échec au premier coup.

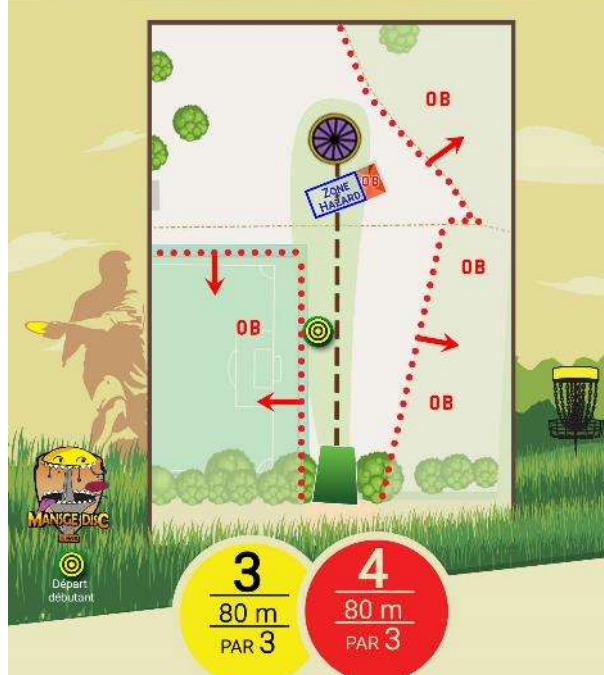
**PARCOURS DE DISC GOLF**  
Domaine du Houssay



**INFO LE LANCER**

Le principe de vol d'un disque tient à l'effet gyroscopique donné à celui-ci lors du lancer. Plus le disque tourne sur lui-même, plus son vol est stable. Avant d'effectuer un lancer, soyez détendu et restez souple lors du lancer.

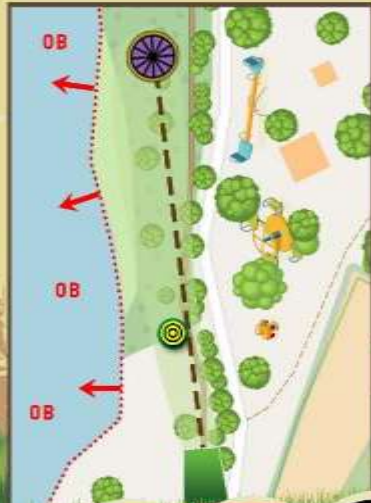
**PARCOURS DE DISC GOLF**  
Domaine du Houssay



**INFO ZONE HAZARD**

Espaces définis comme étant situés hors du Fairway, hors de la zone de jeu, tels des terrains protégés, des routes... Si le joueur y envoie son disc, il sera pénalisé d'un coup, mais pourra continuer et faire son prochain lancer de l'endroit où le disque est atterri hors-jeu.

**PARCOURS DE DISC GOLF**  
Domaine du Houssay

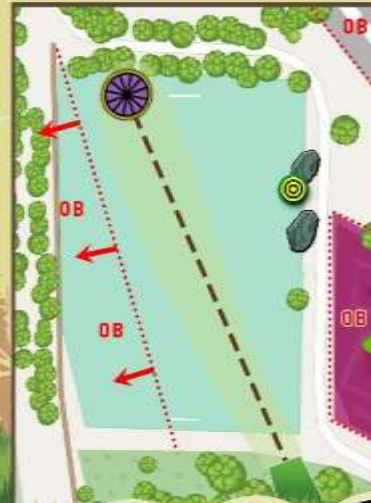


<b>6</b> 93 m PAR 3	<b>5</b> 93 m PAR 3	<b>3</b> 93 m PAR 3
---------------------------	---------------------------	---------------------------

**INFO RECORDS**

HOMMES : 338 m par David Wiggins Jr. (USA) en 2016 (avec Blizzard Boss - 154 g).  
FEMMES : 173 m par Jennifer Allen (USA) en 2016 (avec Wraith Star lite).  
GARÇONS (-12ans) : 152 m par Nicholas Duran (USA) en 2011.  
FILLES (-12ans) : 98 m par Mary Uhlarik (USA) en 1991.

**PARCOURS DE DISC GOLF**  
Domaine du Houssay

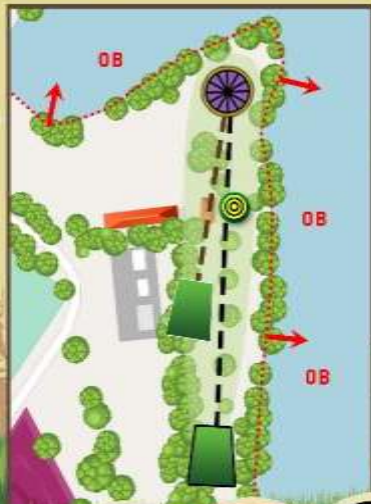


<b>8</b> 135 m PAR 3	<b>6</b> 135 m PAR 3	<b>5</b> 135 m PAR 3
----------------------------	----------------------------	----------------------------

**INFO**

**DISQUE PERDU** : 1 point de pénalité additionné aux lancers effectués.  
Le disque est rejoué depuis le même point de départ que le lancer au cours duquel le disque a été perdu.  
**DISQUE PERCHÉ DANS UN ARBRE** : PAS DE PÉNALITÉ, le disque est rejoué à l'aplomb du disque en l'air.

**PARCOURS DE DISC GOLF**  
Domaine du Houssay



<b>9</b> 65 m PAR 3	<b>7</b> 65 m PAR 3	<b>11</b> 100 m PAR 3
---------------------------	---------------------------	-----------------------------

**INFO**

**WORLD BIGGEST WEEKEND** - Lancé en 1992 par JHOUCK, ce rendez-vous a pour but de « rassembler » le plus grand nombre de participants possible au cours du premier week-end de mai : partout dans le monde pour pratiquer, initier et faire découvrir le disc-golf.

**PARCOURS DE DISC GOLF**  
Domaine du Houssay



<b>10</b> 75 m PAR 3	<b>8</b> 75 m PAR 3	<b>12</b> 75 m PAR 3
----------------------------	---------------------------	----------------------------

**INFO**

**COURTOISIE** : le disc-golfeur doit respecter des règles dites de courtoisie. Il doit être attentif à ne pas faire de bruit. Crier, jurer, jongler avec son disque, frapper dans son sac ou dans un élément du parcours, lancer un disque avant son tour ou lancer un mini-marqueur, s'avancer en direction de la corbeille ou de son disque en dépassant le lanceur qui s'appretait à lancer, sont des exemples d'actes discourtois.

**PARCOURS DE DISC GOLF**  
Domaine du Houssay



**9**  
140 m  
PAR 4

**6**  
140 m  
PAR 4

**INFO**

**VOUS AVEZ PEUR DE L'EAU !**  
Pas de crainte, vous pouvez partir directement de la drop zone, et dans ce cas, vous ne perdrez pas un disc, mais vous jouerez votre 3<sup>ème</sup> coup ...

**PARCOURS DE DISC GOLF**  
Domaine du Houssay



**10**  
100 m  
PAR 3

**7**  
100 m  
PAR 3

**INFO**

**MANSGE DISC** : Unique club de la Sarthe, né de l'initiative de joueurs d'Ultimate du club Les Manchots du Mans. Cette coopération aboutit à la création du 1<sup>er</sup> parcours permanent des Pays de La Loire sur les bassins de rétention des 3 Vallées à Coulaines, le 5 février 2009.  
Entraînements, équipements, convivialité : encore plus d'infos ici : <http://mangedisc.free.fr>

**PARCOURS DE DISC GOLF**  
Domaine du Houssay



**11**  
106 m  
PAR 3

**INFO**

**PRIX** : Actuellement un disque labellisé « PDGA approved » vaut entre 10 et 20 €. Les différentes caractéristiques techniques et la qualité du plastique font varier le prix des disques. Des disques sont en vente :  
- sur le site des mangedisc : <http://mangedisc.free.fr>  
- à proximité, au parc aventure Tipacap (Tel.02 43 84 19 20) ou en boutiques spécialisées

**PARCOURS DE DISC GOLF**  
Domaine du Houssay



**12**  
160 m  
PAR 4

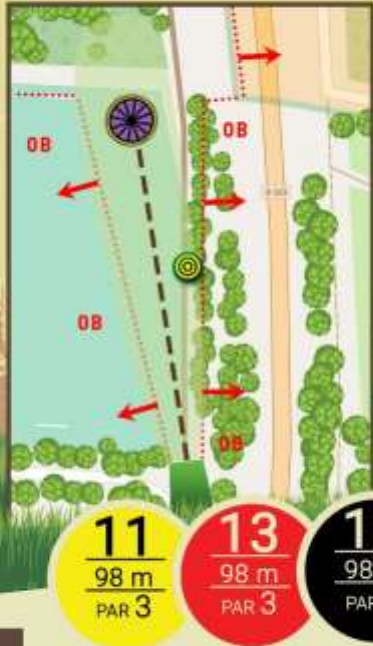
**8**  
160 m  
PAR 4

**INFO DISQUES OU FRISBEES**

Un joueur confirmé utilise différents disques en fonction du type de lancer qu'il souhaite exécuter.

- Le Driver** : Pour effectuer un lancer de longue distance (le drive).
- Le Middle** : Pour effectuer un lancer précis de moyenne distance (l'approche).
- Le Putter** : Disque utilisé pour finir le trou à moins de 10m. Son bord plus épais permet un lancer plus précis. L'eau n'est plus autorisée.

**PARCOURS DE DISC GOLF**  
Domaine du Houssay



**11**  
98 m  
PAR 3

**13**  
98 m  
PAR 3

**13**  
98 m  
PAR 3

**INFO**

**PARCOURS :** Si vous aimez, il existe 12 parcours permanents gratuits en Sarthe, et pas loin, il y a :

- LE MANS (Arche de la Nature)
- COULAINES (Bassins de rétention, en face du complexe sportif des 3 Vallées)
- SAINT SATURNIN (Parc du Val de Vray)

**PARCOURS DE DISC GOLF**  
Domaine du Houssay



**12**  
122 m  
PAR 4

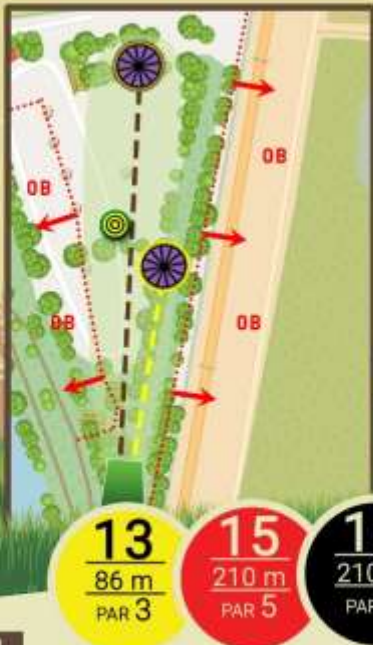
**14**  
122 m  
PAR 4

**14**  
122 m  
PAR 4

**RÈGLE !**

**801.02 F** Tous les disques utilisés en jeu, à l'exception des mini disques, doivent être marqués de façon individualisée. A chaque lancer suivant effectué avec un disque non-marqué, le joueur déjà averti encourra un tir de pénalité.

**PARCOURS DE DISC GOLF**  
Domaine du Houssay



**13**  
86 m  
PAR 3

**15**  
210 m  
PAR 5

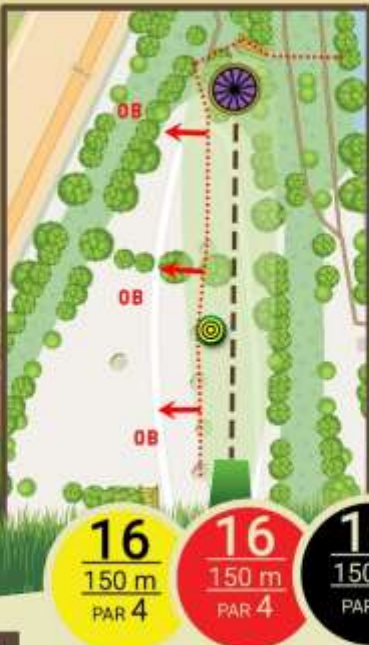
**15**  
210 m  
PAR 5

**RÈGLE !**

**803.09 B** Un joueur dont le disque est jugé OB, reçoit un lancer de pénalité. Le joueur peut choisir d'effectuer son prochain lancer :

- (1) de la marque précédente indiquée par le mini-marqueur ou, si le marqueur a été déplacé, depuis une marque approximative, ou bien,
- (2) d'une marque placée à un mètre maximum de l'endroit où le disque a franchi la limite de la zone OB, sur un demi-cercle de cette limite.

**PARCOURS DE DISC GOLF**  
Domaine du Houssay



**16**  
150 m  
PAR 4

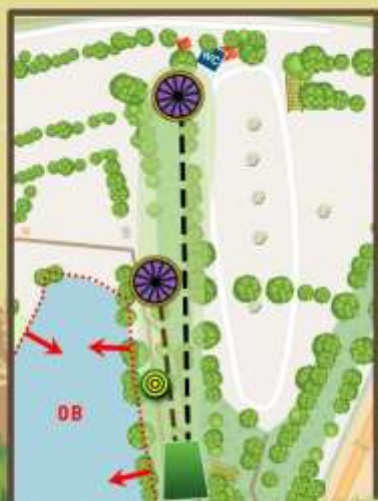
**16**  
150 m  
PAR 4

**16**  
150 m  
PAR 4

**RÈGLE !**

**803.13 B** Corbelle : afin de terminer un trou, le lanceur doit lâcher le disque et ce dernier doit s'arrêter, supporté par les chaînes ou dans le réceptacle. Ceci inclut un disque inséré dans la partie basse du réceptacle ou supporté par cette partie, mais exclut un disque posé sur le dessus de la partie supérieure du réceptacle ou supporté par cette partie. Le disque doit aussi rester à l'intérieur des chaînes ou à l'intérieur du réceptacle jusqu'à ce qu'il soit serré.

PARCOURS DE DISC GOLF  
Domaine du Houssay

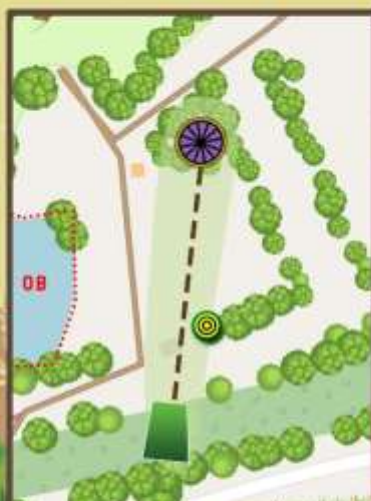


<b>17</b> 80 m PAR 3	<b>17</b> 80 m PAR 3	<b>17</b> 175 m PAR 5
----------------------------	----------------------------	-----------------------------

**JEU !**

« Le Double Best » : Sur un prochain parcours, vous pourrez jouer 2 disques (ou chacun un par équipe de deux) et choisir le meilleur lancer jusqu'à votre dernier coup réussi dans la corbeille (le putt). Ce n'est pas nécessairement le plus près de la corbeille qu'il faut prendre, mais le plus facile à jouer pour le joueur ou l'équipe.  
Autre Variante : « Le Double Worst » : le même jeu ... mais en choisissant le plus mauvais lancer.

PARCOURS DE DISC GOLF  
Domaine du Houssay



<b>18</b> 65 m PAR 3	<b>18</b> 65 m PAR 3	<b>18</b> 65 m PAR 3
----------------------------	----------------------------	----------------------------

**Bon dernier !**

La tradition en disc-golf est de se dire « Bon dernier ! » avant le dernier trou du parcours.  
GAGNANT : Le gagnant est le joueur qui totalisera le moins de lancers sur l'ensemble des trous du parcours.