



SEKAPARIFRISBEEGOLFIN SM
2024 VAASA

Pelaajaopas



Sisällysluettelo

Kilpailunjohtajan terveiset.....	3
Yhteystiedot.....	4
Kilpailuohjelma	5
Rataesittely.....	7
Ratakartta	8
Väylä 1	9
Väylä 2	10
Väylä 3	11
Väylä 4	12
Väylä 5	13
Väylä 6	14
Väylä 7	15
Väylä 8	16
Väylä 9	17
Väylä 10	18
Väylä 11	19
Väylä 12	20
Väylä 13	21
Väylä 14	22
Väylä 15	23
Väylä 16	24
Väylä 17	25
Väylä 18	26
Spottereiden merkit	27
Ohjeita pelaajille.....	28
Fasiliteetit	30

Kilpailunjohtajan terveiset

Ei ole oikeen meikäläisen juttu tällaisten terveisten kirjoittelu mutta yritetään nyt jotain soveltaa, kun on vapaa sana.

Ensimmäisenä haluan kiittää meidän vajaan kymmenen henkilön järjestävää tahoja, sekä muutamaa seuran ulkopuolelta avuksi rientänyttä soturia. Yhdessä ollaan käytetty kymmeniä ja sen jälkeen kymmeniä työtunteja lisää, että ollaan saatu rata siihen kuntoon, kuin sen SM-kilpailussa tulee ollakin. Ja ennenkaikkea siihen kuntoon missä tämän luokan rata ansaitseekin olla. Vaikka Suomen aurinkoisinta kaupunkia onkin riivanneet kovat syyssateet, se ei ole toimintaa hidastanut ja rata onkin parhaimmassa kunnossa vuosikausiin.

Täten haluaisinkin toivottaa omastani ja FFF:n (Foot Fault Frisbee) puolesta kaikki tervetulleeksi Vaasaan frisbeegolfkesän huipentumaan, Sekaparifrisbeegolfin SM kisoihin 7-8.9 Ristinummen frisbeegolfpyhättöön.

Toivottavasti sää suosii meitä vielä yhden viikon verran, jotta selvittää kaikki kuivin sukin pois radalta.

Ei muuta kuin hyviä heittoja!

TD out!

Emil Wallenius

Yhteystiedot

Projektipäällikkö Tommy Backman (+358 50 5465272, tommybackman81@gmail.com)

Kilpailun TD Eemil Wallenius (+358 50 5397734, eemilw@hotmail.com)

Kilpailun Apu TD Janne Jussila (+358 40 5328324, jussila.janne@hotmail.com)

Mediavastaava: Timo Riihimäki (+358 40 1756042, timpuri84@gmail.com)

Kilpailuohjelma

Torstai 5.9.2024 - Rata varattu kilpailijoille harjoitteluun.

Perjantai 6.9.2024 - Rata varattu kilpailijoille harjoitteluun.

Lauantai 7.9.2024 - Kaksi kisakierrosta yhteislähdöillä.

Aikataulu lauantaille:

Ilmoittautuminen kilpailukeskuksella 8:30-9:20

Pelaaja kokous kilpailukeskuksella 9:20-9:40

Ensimmäinen kierros 10:00. Pelimuoto: **Best shot max 2**

Lounastauko. (1h siitä hetkestä kun viimeinen ryhmä on palauttanut tuloskortin.)

Toinen kierros n.14:00 (Ei pelaajakokousta, ryhmät julkaistaan lounastauon aikana ja pelaajat menevät omatoimisesti lähtöväylälle, lähtöväylä on sama kuin ryhmän numero. Pelimuoto: **Tough shot**

Sunnuntai 8.9.2024 - Finaalikerros golf lähdöin 15 min välein

Lähdöt luokittain käännettyssä tulosjärjestyksessä.

Lähtöjärjestys:

MJ18 – MP50 – MP40 – MPO

Ilmoittautuminen kilpailukeskuksella viimeistään 20min ennen omaa lähtöaikaa.

Ensimmäinen ryhmä lähtee kello 9:00. Pelimuoto: **Greensome**

Palkintojen jako

Palkinnot jaetaan luokittain heti luokan tulosten selvittyä.

Pelimuodot

- **Best shot max 2** - Kumpikin parin jäsenistä heittää avauksen. Pari saa itse päättää kummasta paikasta jatketaan (paremmasta). Kumpikin parin jäsenistä heittää jatkoheiton samasta valitsemastaan paikasta. Väylä on pelattu loppuun, kun jompikumpi parin jäsenistä saa kiekon hyväksytysti koriin.
HUOM! Saman pelaajan avausheittoa voi käyttää korkeintaan kahdella peräkkäisellä väylällä.
- **Tough shot** - Kumpikin parin jäsenistä heittää avauksen. Vastaparin pelaajat päättävät, kumpi avauksista on huonompi, ja siitä jatketaan. Kumpikin parin jäsenistä heittää jatkoheiton samasta vastaparin valitsemasta paikasta ja taas vastaparin pelaajat päättävät kummasta jatketaan. Väylä on pelattu loppuun, kun jompikumpi parin jäsenistä saa kiekon hyväksytysti koriin.

- **Greensome** - Kumpikin parin jäsenistä heittää avauksen. Pari saa itse päättää kummasta paikasta jatketaan (paremmasta). Avausheiton jälkeen parin pelaajat heittävät vuorotellen. Väylä on pelattu loppuun, kun jompi kumpi parin jäsenistä saa kiekon hyväksytysti koriin. (Esim. Jos jatketaan pelaaja1 avausheitosta, tällöin pelaaja2 heittää toisen heiton)

Rataesittely

Ristinummen frisbeegolf rata on yksi alueen haastavimmista radoista. Rata on erittäin monipuolinen – tarjolla on niin pitkää kuin lyhyttä väylää. Löytyy avaraa peltoaluetta jossa pitkästä heitosta on hyötyä mutta salakavalan tiukat OB-rajat pakottavat kuitenkin miettimään myös heiton tarkkuutta. Radan muutamilla metsäväylillä tarkkuudesta onkin eritoten hyötyä, koska jo metrin erolla birdie voikin muuttua nopeasti bogeyksi. Radalta löytyy myös Pohjanmaalle epätyypillisiä korkeuseroja. Rata on todellinen Pohjanmaan helmi tarjoten jokaiselle heittäjälle jotakin.

Radan osoite: Vanhan Vaasan Katu, 65370, Vaasa

Radan luokitus: AA1

Avattu: 2011

Heittopaikat: Tekonurmi

Korit: DiscGolfPark-maalikori

Ratakartta



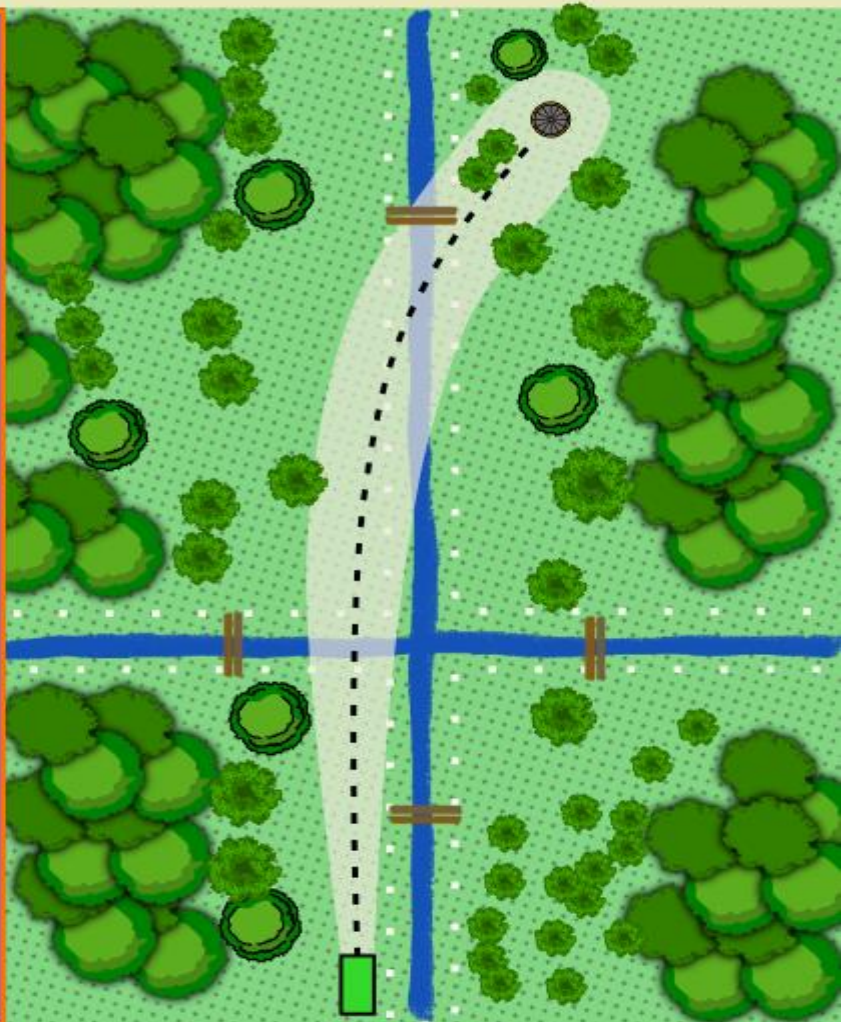
Väylä 1

RISTINUMMI FRISBEEGOLF

1

**121M
PAR3**

OB alue merkattu.
OB område markerat.



Väylällä OB alueena väylää pitkin ja väylän poikki kulkevat ojat – merkattu valkoisilla OB-tikuilla

RISTINUMMI FRISBEEGOLF

2

110M
PAR3



RISTINUMMI FRISBEEGOLF



Väylällä triplamando n. 20m metrin päässä tiiltä – Dropzone triplamandon keskellä

Väylällä OB:na oikealla puolella kulkeva pyörätie – OB rajan merkkeen asvaltin reuna

HUOM! Väylällä käytössä spotteri joka ohjaa heittovuoroja vieressä kulkevan 4. väylän kanssa

Väylä 4

RISTINUMMI FRISBEEGOLF

4

**178M
PAR4**

Talojen pihat oikealla
sekä pyörätie vasemmalla
ja sen ulkopuolella ovat OB.

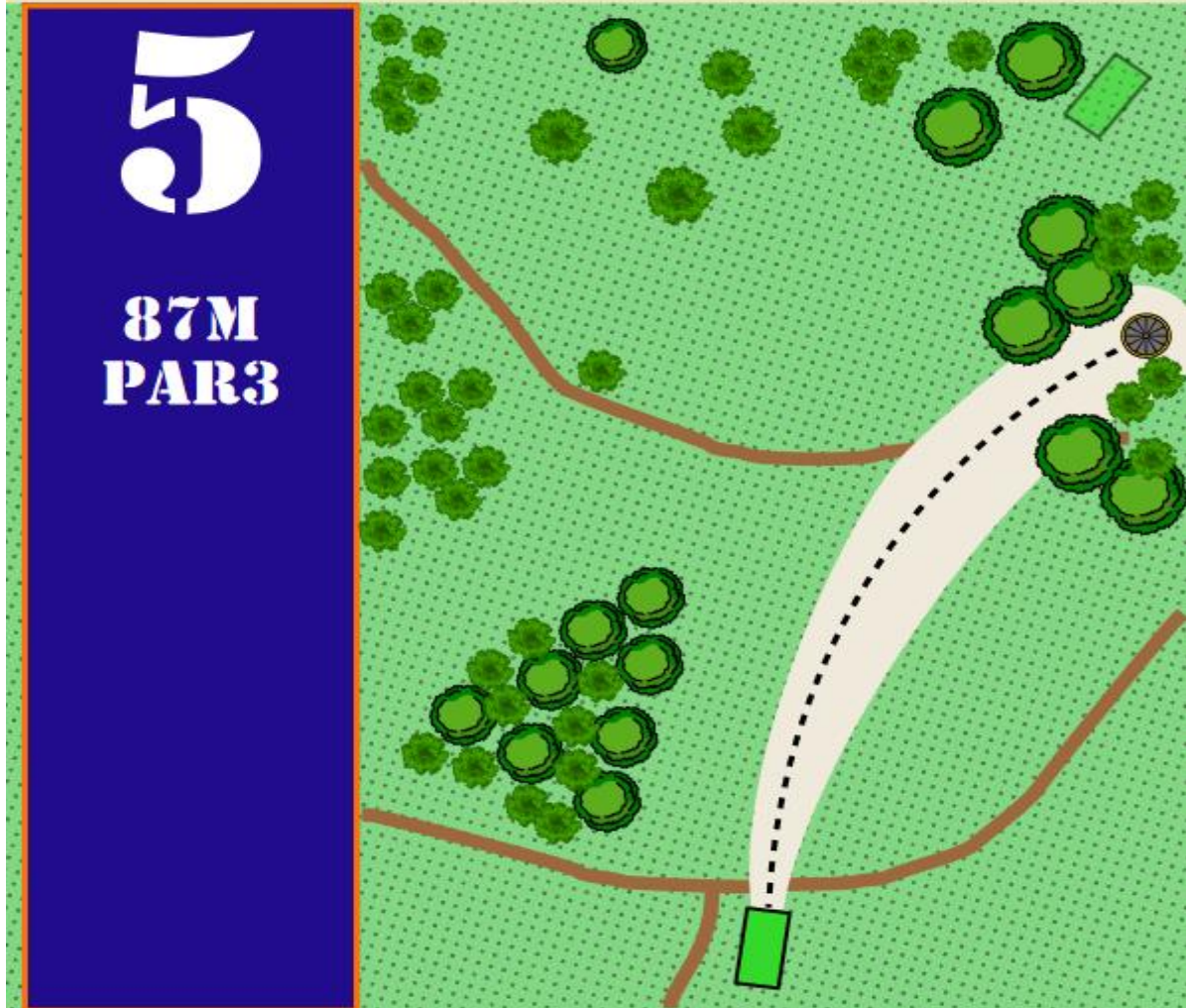
OB i trädgårdar till höger
samt på och utanför
cykelväg till vänster.



HUOM! Väylällä käytössä spotteri joka ohjaa heittovuoroja vieressä kulkevan 3. väylän kanssa

Väylä 5

RISTINUMMI FRISBEEGOLF

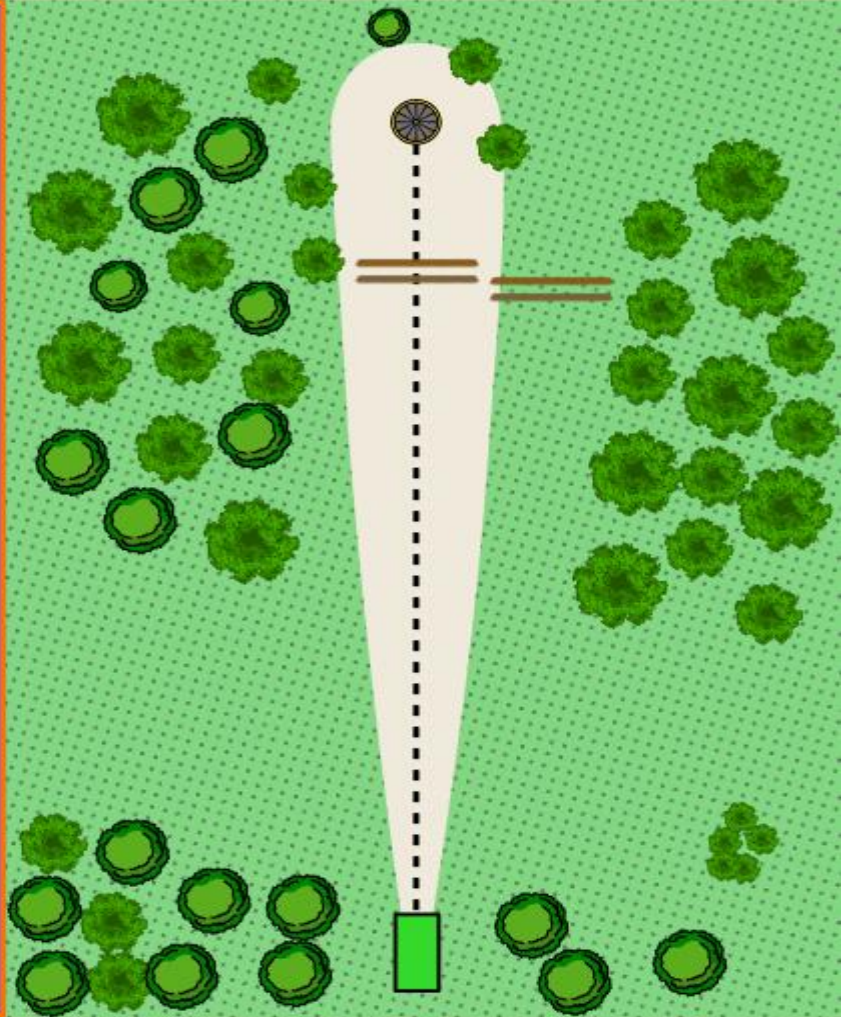


HUOM! Annetaan 6. Väylän avauksille etuajo-oikeus

RISTINUMMI FRISBEEGOLF

6

95M
PAR3



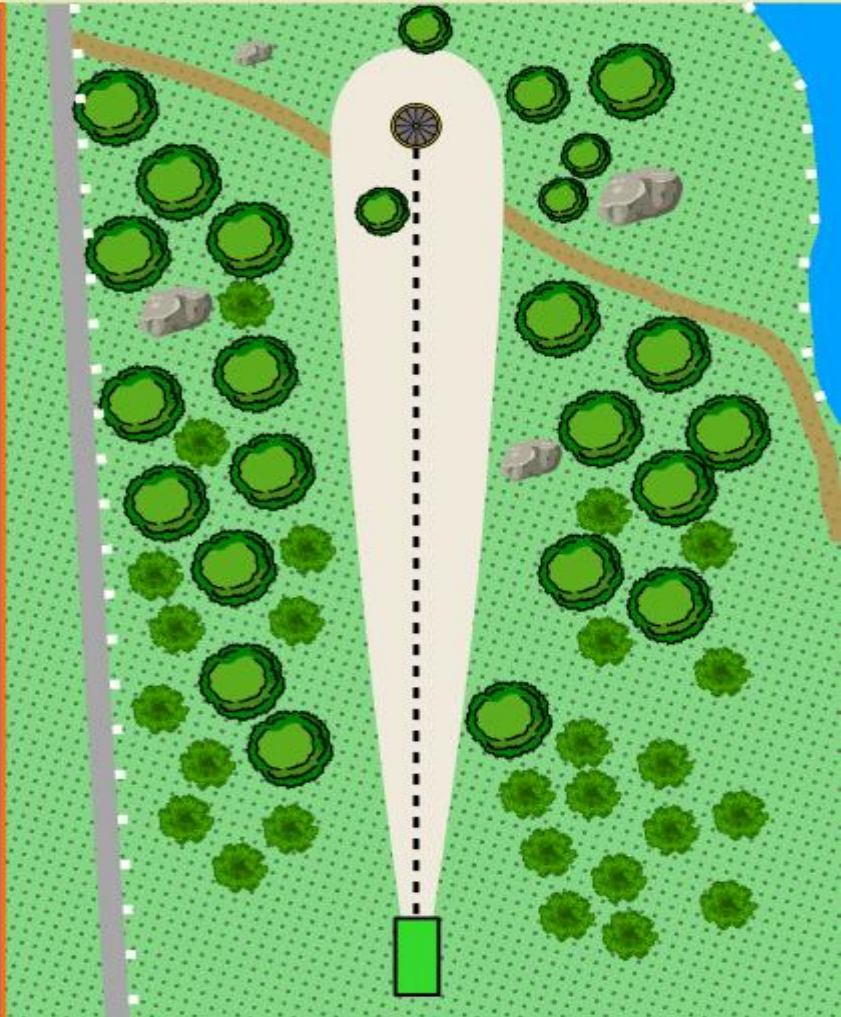
RISTINUMMI FRISBEEGOLF

7

101M
PAR3

Vesi oikealla sekä
pyörätie vasemmalla
ovat OB.

OB i vatten samt på
och utanför cykelväg
till vänster.



RISTINUMMI FRISBEEGOLF

8

95M PAR3

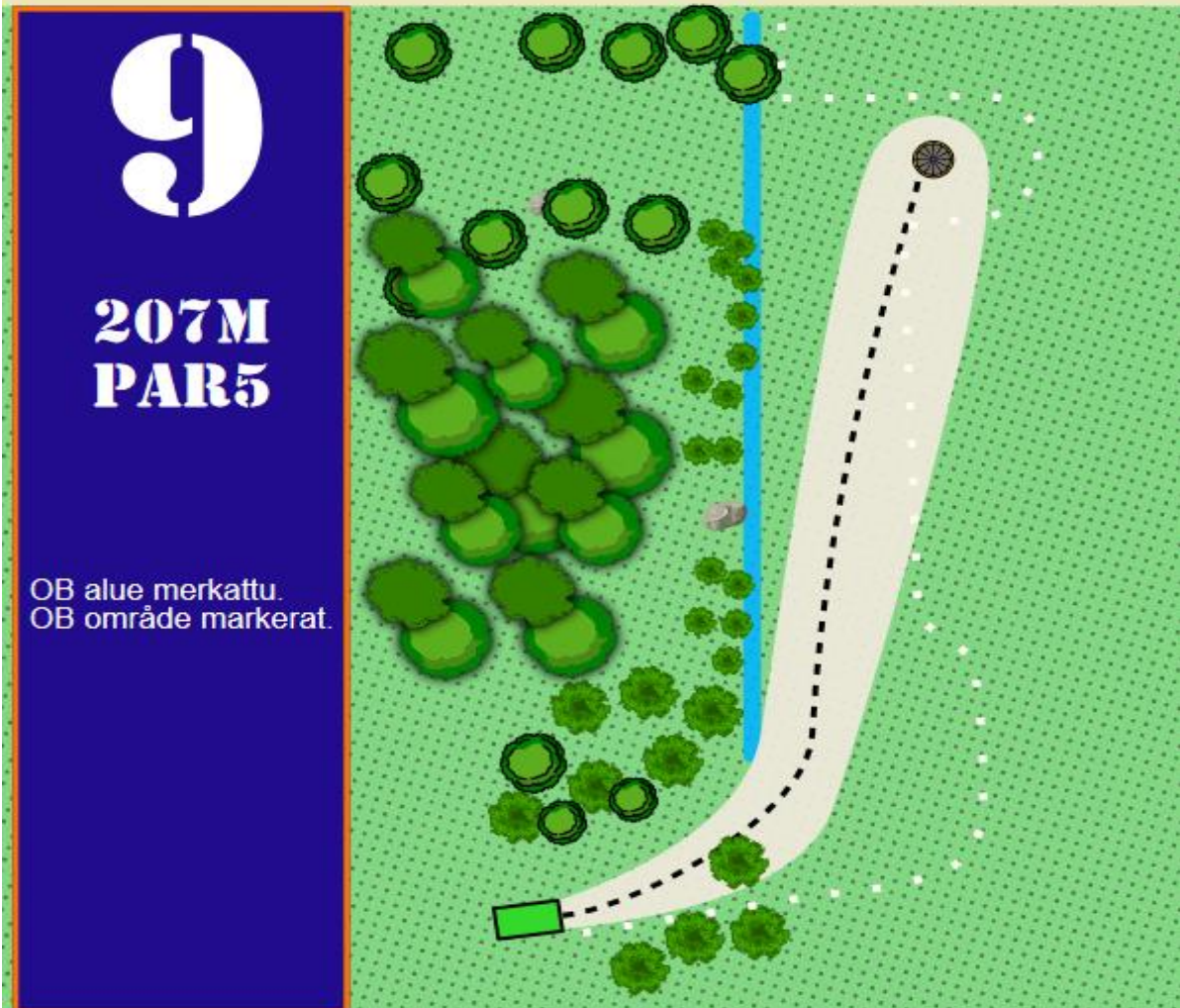
Merkatut alueet sekä
vesi OB.

Väylällä tuplamando.



Väylä 9

RISTINUMMI FRISBEEGOLF



Väylällä OB oikealla puolella koko väylän mitalla, sekä korin takana.

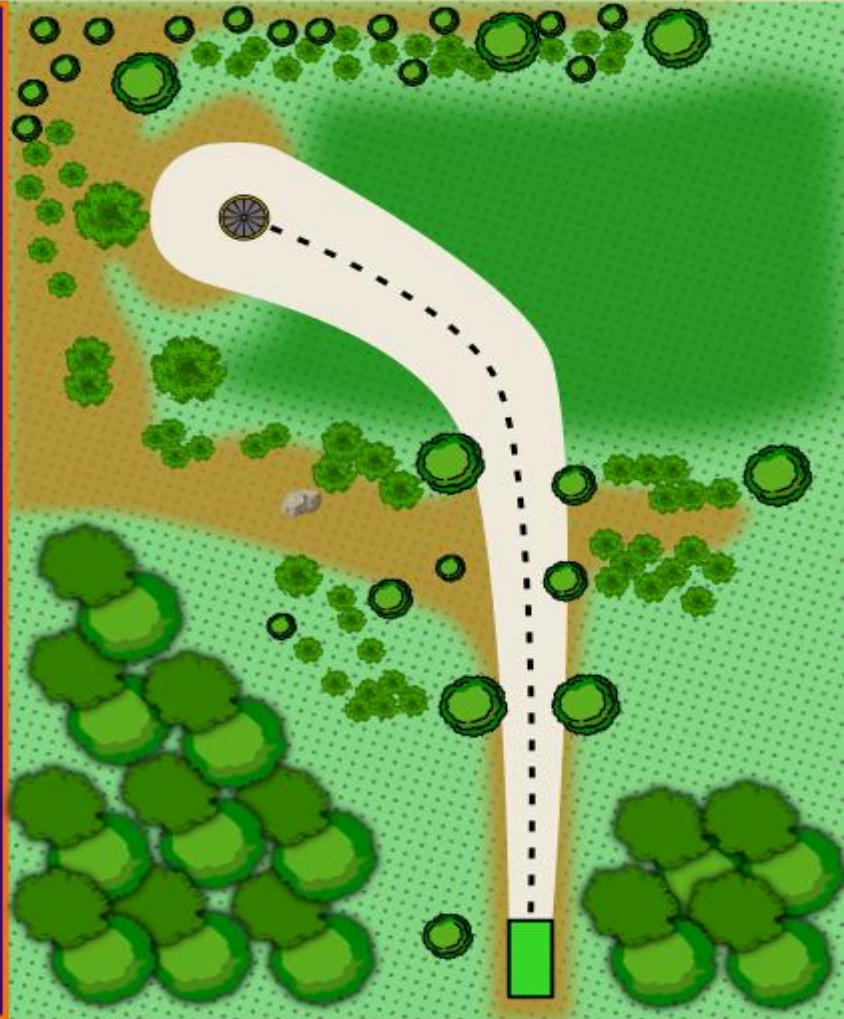
HUOM! Avausheitto on sokkoheitto - Älä heitä ennenkuin spotteri antaa luvan

HUOM! Väylällä käytössä spotteri joka ohjaa heittovuoroja vieressä kulkevan 15. väylän kanssa

RISTINUMMI FRISBEEGOLF

10

**84M
PAR3**



RISTINUMMI FRISBEEGOLF

11

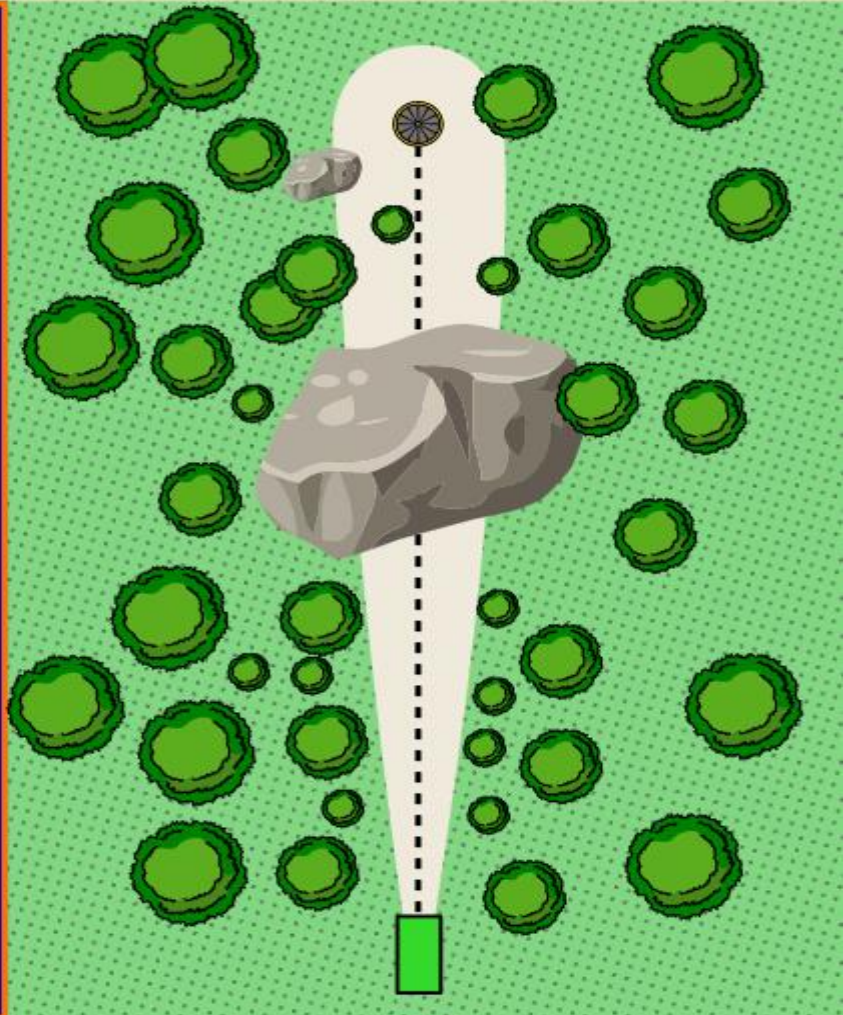
**95M
PAR3**



RISTINUMMI FRISBEEGOLF

12

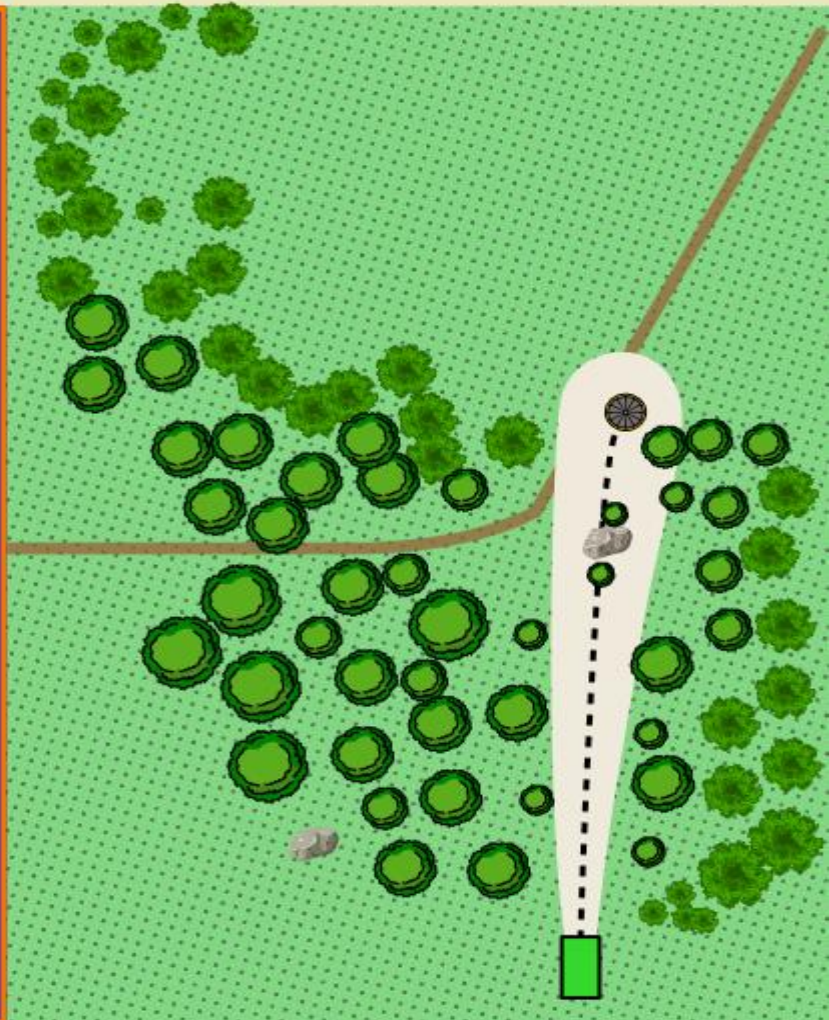
82M
PAR3



RISTINUMMI FRISBEEGOLF

13

**85M
PAR3**



RISTINUMMI FRISBEEGOLF

14

**188M
PAR4**

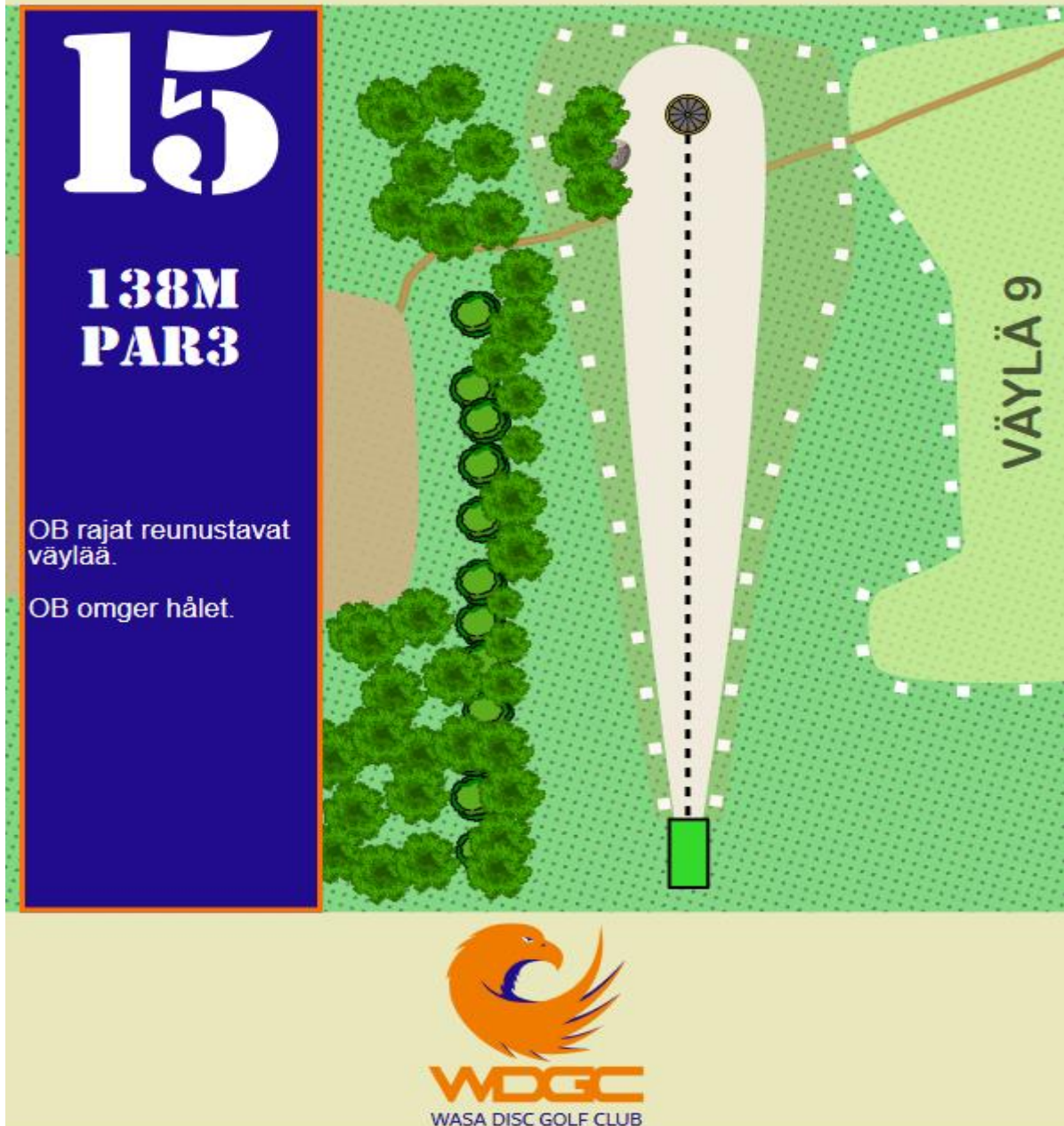
OB rajat reunustavat
väylää.

OB omger hålet.



Väylä 15

RISTINUMMI FRISBEEGOLF



HUOM! Väylällä käytössä spotteri joka ohjaa heittovuoroja vieressä kulkevan 9. väylän kanssa

RISTINUMMI FRISBEEGOLF

16

**84M
PAR3**

OB alue merkattu.
OB område markerat.



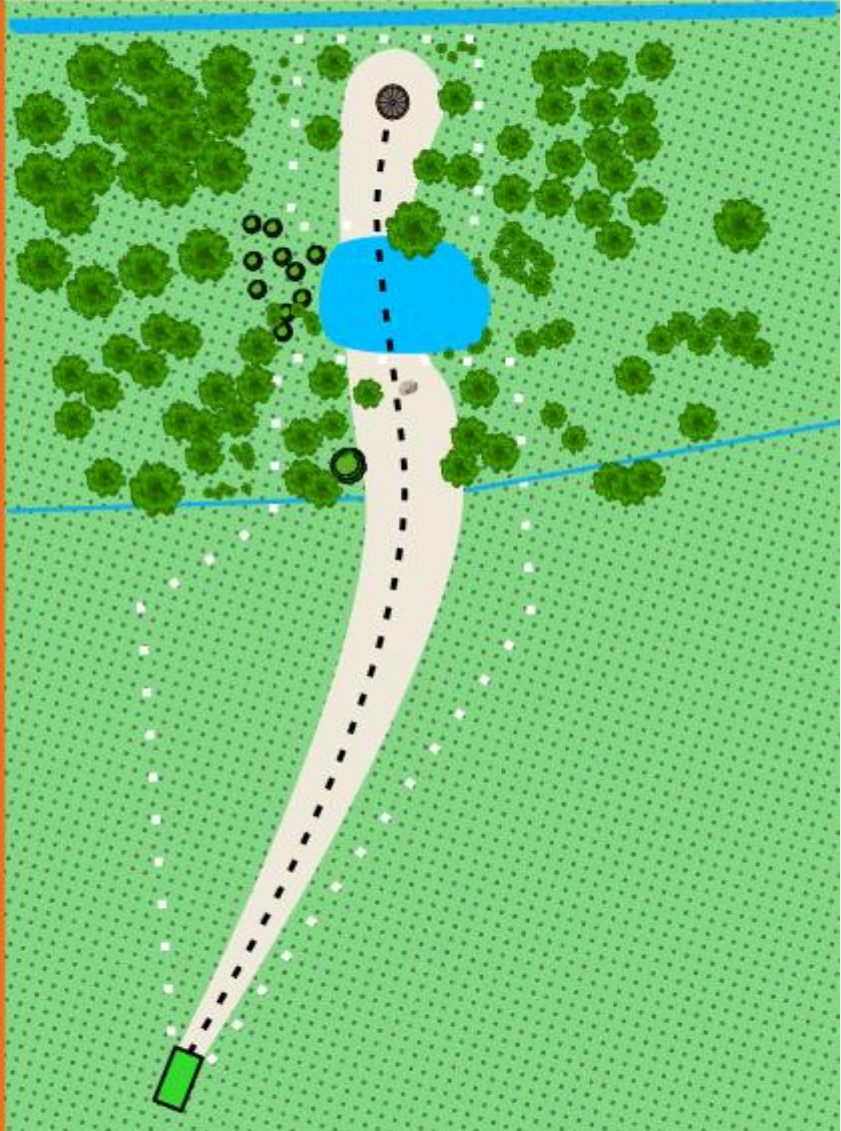
RISTINUMMI FRISBEEGOLF

17

**180M
PAR4**

Merkatut alueet sekä
vesi OB.

Markerade ytor och
vatten är OB.



OB alueet merkattu valkoisilla OB-tikuilla

HUOM! Väylällä käytössä spotteri lammen toisella puolella

RISTINUMMI FRISBEEGOLF

18

70M PAR3

Mikäli avaus päättyy OB:lle, niin peli jatkuu Drop zonelta. Drop zonen jälkeen jatketaan normaalilla OB-säännöllä.

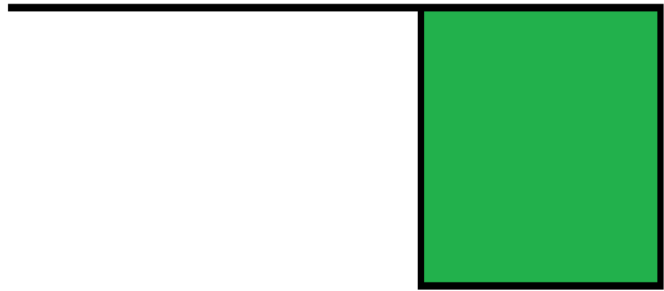
Ifall om öppningskastet hamnar OB, fortsätter man från Drop Zone. Efter Drop Zone spelar man enligt normala OB-regler.



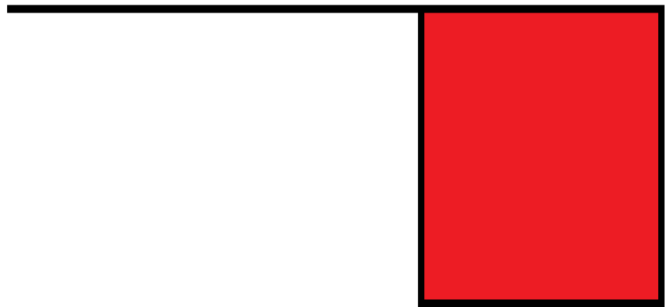
Voit vaihtoisesti siirtyä myös suoraan Drop Zonelle jolloin tulokseen +2 heittoa

Spottereiden merkit

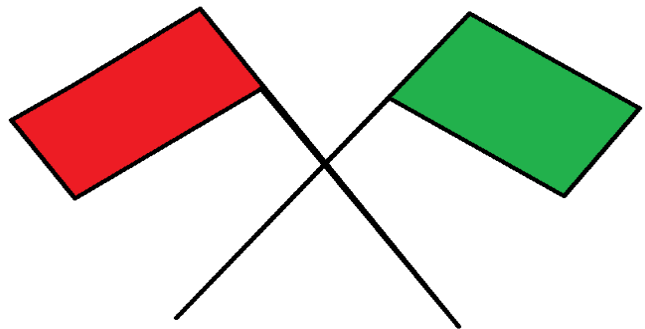
Vihreä lippu vaakatasossa –
In-bounds



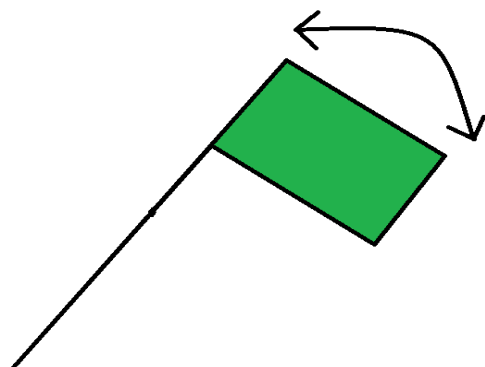
Punainen lippu vaakatasossa –
Out-of-bounds



Liput ristissä –
Älä heitä



Vihreän lipun heilutus –
Saa heittää



Ohjeita pelaajille

Ilmoittautuminen

- Lauantai 7.9.2024 – 8:30-9:20 kilpailukeskuksella
- Sunnuntai 8.9.2024 – Viimeistään 20 minuuttia ennen omaa lähtöaikaa kilpailukeskuksella

Tuloskirjaus

- Kilpailussa käytetään moninkertaista kirjanpitoa
- Metrix 1x, Muilla PDGA-live
- Halutessaan kisatoimistolta saatavilla myös paperisia tuloskortteja

Ratkaisupelit

- Tarvittaessa ratkaisupelit pelataan väylillä 1-8, 17 ja 18, aloittaen väylältä 1
- Ratkaisupelejä pelataan niin kauan kunnes tasatilanteet ratkaistu

Pelin keskeytys

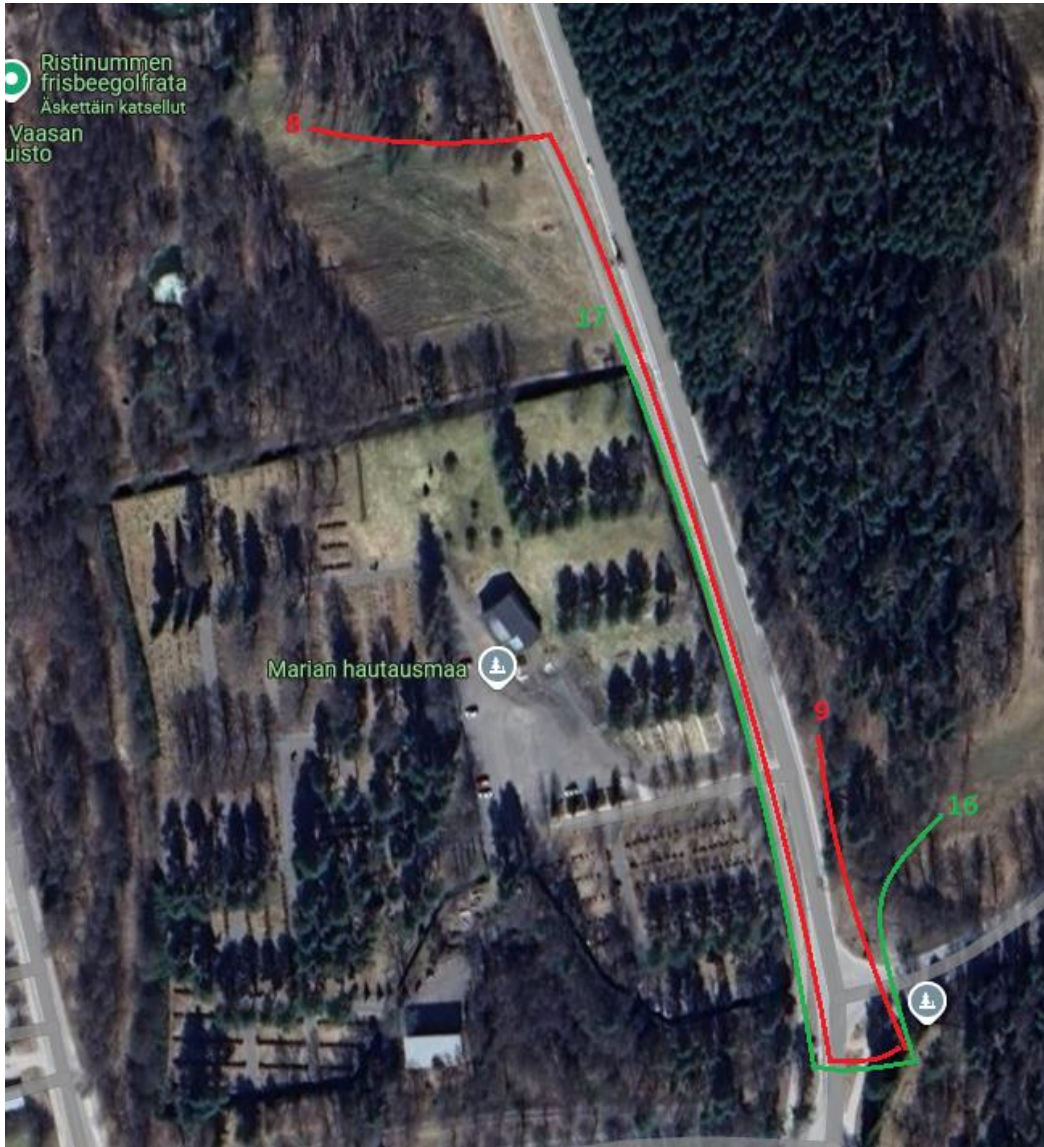
- Mikäli peli joudutaan keskeyttämään, kokoonnutaan kilpailukeskukselle

Palkintojenjako

- Palkinnot jaetaan luokittain heti luokan tulosten selvittyä kilpailukeskuksella

Siirtyminen väylien 8-9 ja 16-17 välillä

- Kierro suoja-ajon kautta



Fasiliteetit

Kilpailukeskuksella osoitteessa Vanhan Vaasan Katu, 65370, Vaasa

- Kahvio
- 2x WC
- Ensiapupiste

Väyliä 9&16 läheisyydessä

- WC

Lämmittelyalueet

- 8 & 17 väylän peltoalue
- 15 väylällä range
- Kilpailukeskuksella puttikoreja ja lämmittelyverkko
- HUOM! Sunnuntaina et voi lämmitellä väylillä jos radalla on jo pelaajia kierroksella – n. 1,5km matkan päässä radalta löytyy radiotien kenttä jonne voi mennä lämmittelemään mikäli kentällä on tilaa

Parkkipaikat – Nummen koulun hiekkakenttä - Eräpolku 4, 65370, Vaasa

- n. 250m siirtymä kisakeskukselle



-